

PAMÁTNÍK TEREZÍN

Výroční zpráva

2007

PAMÁTNÍK TEREZÍN



PAMÁTNÍK TEREZÍN

Výroční zpráva za rok 2007



Terezín, březen 2008

Název zpracovatele: Památník Terezín
Sídlo organizace: Principova alej 304, 411 55 Terezín
IČ: 00177288
Telefon: +420 - 416 782 225, 416 782 442, 416 782 131, 416 783 160
Fax: +420 - 416 782 245
E-mail: pamatnik@pamatnik-terezin.cz
Internetové stránky: www.pamatnik-terezin.cz
Způsob zřízení: Zřizovací listina vydaná MK ČR pod. čj. 17.470/2000
ze dne 29. 12. 2000
Zřizovatel: Ministerstvo kultury ČR

STRUČNÝ PŘEHLED HLAVNÍCH ČINNOSTÍ PAMÁTNÍKU TEREZÍN

Památník Terezín shromažďuje sbírku hmotných dokladů k rasové a politické perzekuci v období okupace českých zemí nacistickým Německem se zvláštním zřetelem na dějiny policejní věznice pražského gestapa v Malé pevnosti Terezín, dějiny terezínského ghetta, dějiny koncentračního tábora v Litoměřicích a starší historii města Terezín a sbírku výtvarných děl. Sbírkou tvoří na základě vědeckého poznání a vlastní koncepce sbírkové činnosti.

- Spravuje historický knižní fond (sbírkový), odbornou knihovnu a sbírku písemností archivní povahy.
- Ke sbírkovým předmětům pořizuje odbornou dokumentaci písemnou a podle potřeby i obrazovou, případně zvukovou. Sbírkové předměty odborně zpracovává a vytěžuje z nich poznatky o vývoji společnosti.
- Provádí vědecký výzkum prostředí, z něhož sbírkové předměty získává.
- Sbírkové předměty, odbornou dokumentaci k nim a poznatky získané jejich odborným zpracováním prezentuje zejména prostřednictvím stálých expozic a krátkodobých výstav, vlastní publikační, vzdělávací a přednáškovou činností v České republice i v zahraničí a dalšími kulturně výchovnými aktivitami určenými pro nejširší veřejnost.
- V zahraničí zajišťuje českou účast na expozicích v bývalých koncentračních táborech v Osvětimi (Polsko) a v Ravensbrücku (Německo).
- Zapůjčuje sbírkové předměty do expozic a na výstavy pořádané jinými subjekty v České republice i v zahraničí nebo za účelem jejich vědeckého zkoumání nebo preparování, konzervování a restaurování.
- Vydává a veřejně šíří periodické i neperiodické publikace, audio a video nahrávky, CD-ROM a vyměňuje je s domácími i zahraničními institucemi.
- Pořádá samostatně nebo ve spolupráci s jinými právníckými nebo fyzickými osobami odborné konference, sympozia a semináře, vztahující se k předmětu činnosti. Zajišťuje provoz Mezinárodního střediska setkávání včetně souvisejících služeb.
- Pořádá kulturní a vzdělávací programy vyplývající z předmětu činnosti a vystavuje zapůjčené předměty kulturní hodnoty.
- Vstupuje do profesních sdružení, včetně mezinárodních, za účelem koordinace odborné činnosti.
- Vydává osvědčení k vývozu předmětů kulturní hodnoty podle zákona č. 71/1994 Sb., o prodeji a vývozu předmětů kulturní hodnoty.
- Zpracovává odborné posudky, rešerše a expertizy.



OBSAH

- 1. Úvodní slovo
- 2. Organizační struktura
- 3. Památník Terezín a jeho služby návštěvníkům
- 4. Statistika návštěvnosti
- 5. Přehled pořádaných akcí a výstav.
Propagačně organizační a ediční činnost
- 6. Vnější kontakty a spolupráce
- 7. Čestný výbor ředitelů Muzea ghetta v Terezíně
- 8. Výzkumná činnost
- 9. Vzdělávací činnost
- 10. Dokumentace a sbírky
- 11. Hospodářská činnost, dary a příspěvky
- 12. Technická a stavební činnost
- 13. Výhled na rok 2008

ÚVODNÍ SLOVO

Uplynulý rok 2007 byl rokem, ve kterém Památník Terezín dovršil 60. výročí své existence. Také on patřil k těm létům, v jejichž průběhu se díky soustavnému úsilí všech pracovníků podařilo splnit řadu náročných úkolů. Kromě každoročních vzpomínkových akcí, jako je Terezínská tryzna a další akce připomínající utrpení tisíců terezínských vězňů, se podařilo dokončit některé významné úkoly v oblasti rekonstrukce a nápravy škod způsobených povodní v roce 2002. Pokračoval historický výzkum, sbírkotvorná a propagační činnost, významných výsledků bylo dosaženo i v oblasti vzdělávacích aktivit.

Trvalou součástí aktivit Památníku Terezín zůstávají vzpomínkové akce, které připomínají památku obětí nacistických represí. První z nich bylo shromáždění u příležitosti mezinárodního dne obětí holokaustu Jom Hašoa, které se uskutečnilo dne 15. dubna v tzv. půdním divadle v bývalých Magdeburských kasárnách. Cílem těchto každoročních shromáždění je připomínat, že za čísla o milionech zavražděných je třeba vidět konkrétní lidi s konkrétními jmény a různorodými životními osudy, starostmi i nadějemi. Toto připomenutí se koná každým rokem ve výroční den (podle židovského kalendáře) povstání ve varšavském ghettu. Každý rok je připomenuto sto jmen obětí z řad vězňů terezínského ghetta. Tak tomu bylo i při uvedeném shromáždění, kdy tato jména přečetli bývalí vězni ghetta. Shromáždění se zúčastnil také vrchní pražský a zemský rabín Karol Sidon.

Dalším ze vzpomínkových shromáždění byl pietní akt, při kterém byla za účasti zástupců Českého ústředního výboru Svazu bojovníků za svobodu, vedených jeho předsedkyní Andělou Dvořákovou, bývalých vězňů policejní věznice gestapa v terezínské Malé pevnosti a řady dalších hostů připomenuta památka obětí poslední popravy politických vězňů v Terezíně, vykonané 2. května 1945. Účastníci shromáždění po vyslechnutí projevů položili věnce na popravišti v Malé pevnosti a poté na Národním hřbitově v jejím předpolí.

Prostor Národního hřbitova se stal také místem konání tradiční Terezínské tryzny, jež je ústřední vzpomínkovou akcí pořádanou na památku obětí nacistické rasové a politické perzekuce na území českých zemí v letech druhé světové války. V uplynulém roce se konala 20. května a její význam zdůraznil svou účastí prezident České republiky Václav Klaus, který pronesl hlavní projev.

Tryzna byla důstojnou připomínkou utrpení všech obětí nacistické totalitní zvěle a nenávisti. Zástupci nejvyšších ústavních orgánů, vlády, politických stran, institucí a organizací, příslušníci diplomatického sboru a další hosté se spolu s bývalými vězni a dalšími občany poklonili památce těch, kteří zahynuli v policejní věznici gestapa v Malé pevnosti, terezínském ghettu a koncentračním táboře v Litoměřicích, ale také obětem z dalších koncentračních táborů a věznic z celé nacisty okupované Evropy.

Pozitivně je třeba hodnotit velkou účast mnoha mladých lidí, kteří se tohoto pietního aktu zúčastnili.

Dne 27. června byl v Pamětní síni Milady Horákové v Malé pevnosti, kde byla vězněna v letech nacistické okupace, ve spolupráci s Konfederací politických vězňů uspořádán pietní akt k výročí její popravě.

Společně s Federací židovských obcí v České republice a Židovskou obcí v Praze byla 9. září uspořádána tradiční tryzna Kever avot, na níž si členové židovských obcí připomenuli začátek deportací Židů z českých zemí do Terezína a dalších koncentračních táborů.

Posledním z hlavních vzpomínkových shromáždění se stal pietní akt 21. prosince, který se konal v Pamětní síni Malé pevnosti v předvečer 106. výročí narození Milady Horákové. Pietní akt byl opět uspořádán ve spolupráci s Konfederací politických vězňů.

K významným událostem v životě Památníku Terezín je třeba bezpochyby přiřadit rovněž slavnostní shromáždění k 60. výročí jeho založení, které se uskutečnilo 3. května. Za účasti prvního náměstka ministra kultury České republiky Františka Mikeše a dalších významných hostů se na něm vedle zástupců organizací bývalých vězňů, partnerských institucí a organizací z domova i za zahraničí sešli současní i bývalí pracovníci naší instituce, aby si připomenuli hlavní momenty v jejím dosavadním vývoji a společně se zamýšleli nad její další činností a úkoly. Součástí programu shromáždění bylo i udělení pamětních medailí k tomuto výročí.

Zanedlouho poté, dne 10. května, se konalo slavnostní znovuotevření modlitebny z doby ghetta, která se nachází v Dlouhé ulici 17. Modlitebna byla objevena v 90. letech a po uzavření nájemní smlouvy byla restaurována a zařazena do našeho návštěvního programu. Po povodni v roce 2002 musela být nákladným a dlouhodobým konzervátorským procesem restaurována. Slavnostní znovuobnovení provozu bylo zároveň poděkováním těm, kdo restaurování modlitebny svými příspěvky umožnili. Za přítomnosti ministra zahraničních věcí České republiky Karla Schwarzenberga, prvního náměstka ministra kultury Františka Mikeše, velvyslanců USA a Izraele v České republice a dalších hostů se jej zúčastnili zástupci United States Commission for the Preservation of America's Heritage Abroad, Conference on Jewish Material Claims Against Germany, The American Joint Distribution Committee a dalších sponzorů zejména ze Spojených států amerických. Přítomni byli rovněž potomci Artura Berlingera, který byl autorem unikátní výzdoby modlitebny a organizátorem duchovního života, který se v ní v letech existence ghetta odehrával.

V této souvislosti je třeba zdůraznit skutečnost, že na konci roku 2006 byly Památníku Terezín poskytnuty Ministerstvem kultury České republiky finanční prostředky na zakoupení celého objektu a v loňském roce bylo možno celý objekt stavebně upravit. Vnitřní prostory domu byly rekonstruovány tak, aby mohly sloužit rozšíření a technické podpoře vzdělávacích programů. V průběhu těchto prací byla objevena v půdních prostorách nad modlitebnou jedna z mansard (provizorně vytvořená míst-

nost na půdě), v jakých bydleli někteří z nedobrovolných obyvatel židovského ghetta. V současné době probíhají jednání s orgány památkové péče o způsobu restaurování tohoto prostoru, který chceme rovněž zpřístupnit veřejnosti.

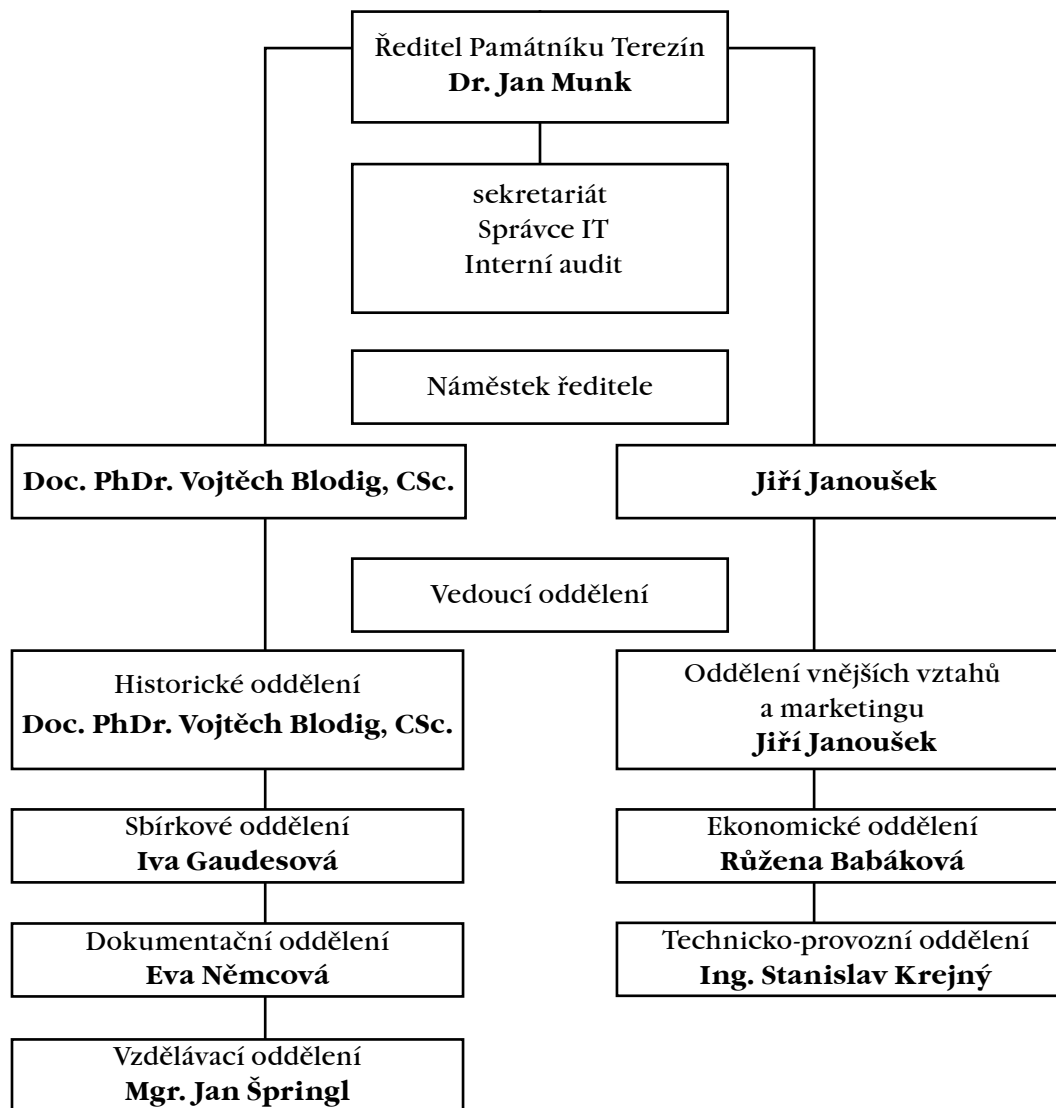
V uplynulém roce byla Česká republika pověřena předsednictvím v mezivládním „Sdružení pro mezinárodní spolupráci v oblasti vzdělávání, připomínání a výzkumu holokaustu“ (Task Force for International Cooperation on Holocaust Education, Remembrance and Research). Toto sdružení tvoří dnes zástupci 27 států, kteří se dvakrát ročně scházejí na shromážděních v předsedajících zemích. V průběhu předsednictví České republiky se jeden den zasedání tohoto sdružení uskutečnil 4. prosince v Terezíně. V jeho průběhu měli účastníci možnost seznámit se s historií, současnou činností a perspektivními cíli Památníku Terezín, zúčastnit se prezentace jeho vzdělávacích programů a navštívit některé z jeho stálých expozic.

V závěru roku se ve dnech 12. až 13. prosince uskutečnila v Památníku Terezín porada ředitelů státních a krajských muzeí, kterou svolal Odbor movitého kulturního dědictví, muzeí a galerií Ministerstva kultury České republiky. Zúčastnili se jí ředitelé nejvýznamnějších muzeí a galerií v České republice, aby provedli bilanci výsledků z uplynulého roku a seznámili se jak s úkoly pro rok 2008, tak s novými poznatky z oblasti digitalizace sbírek a dalšími možnostmi modernizace muzejní práce. Součástí programu tohoto setkání bylo také seznámení s činností Památníku Terezín, jakož i jeho expozicemi a areály.

Tento výčet samozřejmě nemůže zachytit vše, co bylo v uplynulém roce v Památníku vykonáno. Informace o činnosti jednotlivých oddělení naleznete v dalších částech této zprávy. Chtěl bych závěrem poděkovat pracovníkům Památníku Terezín za jejich poctivou a obětavou práci, která byla předpokladem pro splnění všech náročných úkolů. Zároveň chci vyjádřit vděčnost všem, kteří nám v tomto úsilí pomáhali. Především to byla soustavná pomoc a pochopení ze strany Ministerstva kultury České republiky, dále ze strany organizací bývalých vězňů, našich partnerských organizací, institucí, spolků a sdružení přátel doma i v zahraničí. Velmi si vážíme také finanční podpory, která i v tomto roce přicházela jak od organizací, tak od jednotlivců. Věřím, že s touto podporou a spoluprací našich přátel budeme moci počítat i v dalších letech, stejně tak jako s aktivní a poctivou prací mých spolupracovníků v Památníku Terezín.

PhDr. Jan Munk, CSc.,
ředitel Památníku Terezín

ORGANIZAČNÍ STRUKTURA



PAMÁTNÍK TEREZÍN A JEHO SLUŽBY NÁVŠTĚVNÍKŮM

V České republice je Památník Terezín jedinou institucí svého druhu. Jeho posláním je především uchovávat památku obětí rasové a politické perzekuce v letech nacistické okupace, její odkaz přibližovat a zprostředkovávat veřejnosti prostřednictvím muzejní a osvětové činnosti a současně pečovat o místa spojená s utrpením desetitisíců lidí v letech druhé světové války.

[1] Ve správě Památníku Terezín se nacházejí objekty a areály, které ve svém celku představují jedinečný muzejní komplex, do kterého přicházejí každoročně statisíce návštěvníků z domova i ze zahraničí. Tento komplex zahrnuje také vynikající ukázky vojenského pevnostního stavitelství z konce 18. století, které budí jejich pozornost. Avšak naprostá většina z nich přijíždí především proto, aby se mohla seznámit se smutně proslulými místy, která jsou již po několik generací v obecném povědomí veřejnosti spojena s utrpením či smrtí více než dvou set tisíc lidí, kteří v letech nacistické okupace do těchto míst byli zavlčeni z mnoha zemí Evropy.

S historií nacistických represivních zařízení v Terezíně a nedalekých Litoměřicích se mohou seznámit v řadě stálých i příležitostných expozic. Stejně tak mohou navštívit pietní prostory a další památná místa spojená s touto tragickou kapitolou novodobých dějin.

[2] Dějiny terezínského ghetta přibližuje především stálá expozice Muzea ghetta, jež se nachází v budově bývalé městské školy. Na ni navazují četné další expozice, které jsou umístěny v bývalých Magdeburských kasárnách, v krematoriu na Židovském hřbitově a v bývalé Ústřední márnici ghetta. Pietními místy jsou modlitebna z doby ghetta v Dlouhé ulici, Kolumbárium ghetta, památník na břehu Ohře, kde byl nedlouho před koncem nacistické okupace do řeky vysypán popel obětí, a zbytek železniční vlečky. Kromě uvedených pietních míst se ve městě Terezín nacházejí další památná místa a objekty.

[3] V areálu Malé pevnosti, která je od města vzdálena necelý kilometr, je kromě objektů, které sloužily policejní věznicí gestapa, možno navštívit řadu stálých a dočasných expozic a rovněž Národní hřbitov nacházející se v jejím předpolí. Tento areál představuje největší pohřebiště obětí nacistické okupace na území České republiky. Z tohoto důvodu je proto každoročně místem konání ústředních vzpomínkových shromáždění na památku obětí nacistických represí.

Ve správě Památníku Terezín je rovněž objekt bývalého krematoria koncentračního tábora v Litoměřicích s přílehlým areálem, jakož i vchodový objekt do podzemí, kde vězni tohoto tábora svou otrockou prací budovali dvě továrny určené pro válečnou výrobu nacistického Německa. Podzemní prostory samotné jsou však vzhledem k hrozícímu nebezpečí sesuvu horniny návštěvníkům nepřístupné. Zájemci o historii tábora a výstavby podzemních továren (jejich stavby nesly krycí názvy Richard I





a Richard II) však mohou zhlédnout stálou výstavu věnovanou této problematice, jež je umístěna v bývalém III. dvoře Malé pevnosti.

Areály bývalého ghetta a policejní věznice gestapa v Malé pevnosti si mohou návštěvníci Památníku Terezín prohlédnout s odborným výkladem. Po předchozí objednávce lze navštívit s průvodci i krematorium koncentračního tábora v Litoměřicích.

Pro orientaci zájemců o návštěvu Památníku Terezín uvádíme celkový přehled jeho stálých expozic:

- 4 Terezín v „konečném řešení židovské otázky“ 1941-1945 – expozice v Muzeu ghetta
- 5 Úmrtnost a pohřbívání v ghettu Terezín – expozice v krematoriu na Židovském hřbitově
- 6 Ústřední márnice a pohřební obřady v ghettu – expozice v bývalé Ústřední márnici ghetta
- 7 Rekonstrukce vězeňské ubikace z doby ghetta – expozice v bývalých Magdeburských kasárnách
- 8 Hudba v terezínském ghettu – expozice v bývalých Magdeburských kasárnách
- 9 Výtvarné umění v terezínském ghettu – expozice v bývalých Magdeburských kasárnách



- ¹⁰ Literární tvorba v terezínském ghettu – expozice v bývalých Magdeburských kasárnách
- ¹¹ Divadlo v terezínském ghettu – expozice v bývalých Magdeburských kasárnách
- ¹² Malá pevnost Terezín 1940–1945 – expozice v Muzeu Malé pevnosti
- ¹³ Výtvarná expozice Památníku Terezín – expozice v Muzeu Malé pevnosti
- ¹³ Koncentrační tábor Litoměřice 1944–1945 – expozice ve III. dvoře Malé pevnosti
- ¹⁴ Terezín 1780–1939 – expozice ve vstupním objektu Malé pevnosti
- ¹⁵ Internační tábor pro Němce. Malá pevnost Terezín 1945–1948 – expozice ve IV. dvoře Malé pevnosti
- ¹⁶ Milada Horáková – expozice v Pamětní síni Malé pevnosti

Návštěvníci mohou zhlédnout rovněž řadu dočasných výstav. Badatelé mohou využívat služeb dokumentačního a sbírkového oddělení, jakož i odborné knihovny. Pracovníci Památníku poskytují odborné konzultace o otázkách rasové a politické perzekuce v letech nacistické okupace a informace o osudech vězňů represivních zařízení v Terezíně a Litoměřicích.

STATISTIKA NÁVŠTĚVNOSTI

NÁVŠTĚVNOST V MALÉ PEVNOSTI V ROCE 2007 ¹⁷

| Měsíc | Návštěvnost celkem | Cizinci | Mládež cizina | Mládež ČR |
|-----------------|--------------------|----------------|----------------|----------------|
| Leden | 4 391 | 3 038 | 1 644 | 1 262 |
| Únor | 7 109 | 5 656 | 3 885 | 874 |
| Březen | 20 263 | 16 564 | 13 424 | 3 476 |
| Duben | 27 218 | 20 914 | 14 681 | 6 093 |
| Květen | 32 312 | 20 403 | 13 552 | 9 538 |
| Červen | 22 210 | 14 991 | 8 636 | 6 883 |
| Červenec | 30 107 | 23 593 | 12 106 | 6 267 |
| Srpen | 25 531 | 18 858 | 8 161 | 6 456 |
| Září | 29 643 | 25 548 | 18 788 | 3 736 |
| Říjen | 22 747 | 18 772 | 11 468 | 3 765 |
| Listopad | 8 996 | 7 037 | 4 210 | 1 721 |
| Prosinec | 5 379 | 4 465 | 1 888 | 624 |
| Rok 2007 | 235 906 | 179 839 | 112 443 | 51 173 |
| Rok 2006 | 235 487 | 188 600 | 119 172 | 43 582 |
| Rozdíl | + 419 | - 8 761 | - 6 729 | + 7 591 |



17



18



19

NÁVŠTĚVNOST V MUZEU GHETTA V ROCE 2007 ¹⁸

| Měsíc | Návštěvnost celkem | Cizinci | Mládež cizina | Mládež ČR |
|-----------------|--------------------|----------------|----------------|----------------|
| Leden | 3 941 | 2 756 | 1 508 | 1 094 |
| Únor | 5 587 | 4 335 | 2 728 | 1 151 |
| Březen | 13 630 | 10 742 | 8 313 | 2 699 |
| Duben | 16 292 | 11 496 | 7 287 | 4 585 |
| Květen | 21 248 | 11 923 | 6 828 | 8 234 |
| Červen | 16 583 | 10 527 | 5 517 | 5 720 |
| Červenec | 24 288 | 19 192 | 9 755 | 4 879 |
| Srpen | 19 591 | 14 412 | 5 866 | 4 963 |
| Září | 20 450 | 17 402 | 12 460 | 2 714 |
| Říjen | 17 076 | 17 402 | 7 968 | 3 109 |
| Listopad | 6 541 | 4 740 | 2 444 | 1 427 |
| Prosinec | 3 880 | 3 137 | 1 081 | 398 |
| Rok 2007 | 169 107 | 124 418 | 71 755 | 40 973 |
| Rok 2006 | 167 710 | 127 403 | 73 629 | 37 022 |
| Rozdíl | + 1 397 | - 2 985 | - 1 874 | + 3 951 |

NÁVŠTĚVNOST V BÝVALÝCH MAGDEBURSKÝCH KASÁRNÁCH V ROCE 2007 ¹⁹

| Měsíc | Návštěvnost celkem | Cizinci | Mládež cizina | Mládež ČR |
|-----------------|--------------------|----------------|----------------|----------------|
| Leden | 1 920 | 1 096 | 525 | 779 |
| Únor | 2 202 | 1 496 | 880 | 608 |
| Březen | 5 063 | 3 841 | 2 685 | 1 116 |
| Duben | 6 522 | 4 131 | 2 319 | 2 271 |
| Květen | 7 480 | 3 918 | 1 925 | 3 032 |
| Červen | 7 135 | 4 657 | 1 959 | 2 336 |
| Červenec | 8 379 | 6 786 | 3 027 | 1 484 |
| Srpen | 6 833 | 5 448 | 2 051 | 1 332 |
| Září | 6 041 | 4 859 | 2 740 | 904 |
| Říjen | 8 399 | 6 719 | 3 559 | 1 481 |
| Listopad | 3 361 | 2 475 | 1 254 | 637 |
| Prosinec | 2 043 | 1 526 | 646 | 176 |
| Rok 2007 | 65 378 | 46 952 | 26 597 | 18 972 |
| Rok 2006 | 54 261 | 39 940 | 19 589 | 12 796 |
| Rozdíl | + 11 117 | + 7 012 | + 7 008 | + 6 176 |

PŘEHLED USPOŘÁDANÝCH AKCÍ A VÝSTAV. PROPAGAČNĚ ORGANIZAČNÍ A EDIČNÍ ČINNOST

PŘEHLED HLAVNÍCH AKCÍ ORGANIZOVANÝCH PAMÁTNÍKEM TEREZÍN V ROCE 2007:

- ²⁰ Vzpomínková akce u příležitosti světového dne památky obětí holocaustu Jom Hašoa se konala za účasti vrchního pražského a zemského rabína Karola Sidona a dalších hostů 15. dubna v bývalých Magdeburských kasárnách
- ²¹ 2. května se konala vzpomínková akce na poslední popravu v Terezíně. Akce, v jejímž rámci byly položeny věnce na popravišti v Malé pevnosti a na Národním hřbitově, byla připravena ve spolupráci s Českým ústředním výborem Svazu bojovníků za svobodu
- ²² 3. května se konalo slavnostní shromáždění pracovníků a hostů u příležitosti 60. výročí vzniku Památníku Terezín
- ²³ 10. května se konalo za účasti ministra zahraničních věcí České republiky Karla Schwarzenberga, prvního náměstka ministra kultura České republiky Františka Mikeše a řady dalších oficiálních hostů z domova i ze zahraničí slavnostní znovuo-otevření modlitebny z doby ghetta v Dlouhé ulici 17 v Terezíně
- ²⁴ Terezínská tryzna se konala 20. května na Národním hřbitově za účasti zástupců Senátu a Poslanecké sněmovny Parlamentu České republiky, vlády, zastupitelských úřadů mnoha zemí a dalších hostů. Hlavní projev přednesl prezident České republiky Václav Klaus
- 14. června se konal slavnostní křest knihy Alfreda Kantora, která je obrazovým záznamem jeho zážitků z terezínského ghetta a koncentračních táborů Osvětim a Schwarzheide
- 27. června se konal pietní akt u příležitosti výročí popravu Milady Horákové
- 6. září proběhla návštěva členů YPO - Organizace mladých generálních ředitelů a majitelů velkých firem z různých států, spojená s následnou besedou s bývalou vězeňkyní policejní věznice gestapa Věrou Žahourkovou a zástupci Památníku Terezín. Akci zorganizovala poslankyně České republiky v Evropského parlamentu Jana Bobošíková
- Tradiční tryzna Kever Avot za oběti genocidy Židů z českých zemí se konala 9. září v prostoru Židovského hřbitova
- 17. září se v provedení sboru a orchestru Gymnasium Christianeum Hamburg konalo představení dětské opery Brundibár v terezínském kostele
- 16. října se konal v půdním divadle bývalých Magdeburských kasáren koncert při příležitosti 63. výročí transportu, kterým byli deportováni významní hudebníci z terezínského ghetta do Osvětimi. Na koncertu vystoupili violoncellista František Brikcius a pianista Tomáš Víšek



- Ve dnech 22. až 25. listopadu se konal mezinárodní seminář pro učitele „Holocaust ve vzdělávání“
- 4. prosince se v Terezíně konalo zasedání mezinárodního sdružení ITF, spolu s prezentací vzdělávacích programů Památníku Terezín a návštěvou stálých expozic
- 13. a 14. prosince se v Památníku Terezín konala porada ředitelů muzeí a galerií řízených Ministerstvem kultury České republiky
- Shromáždění k uctění výročí narození Milady Horákové se konalo 21. prosince v Pamětní síni Malé pevnosti

PŘEHLED VÝSTAV USPOŘÁDANÝCH PAMÁTNÍKEM TEREZÍN V ROCE 2007:

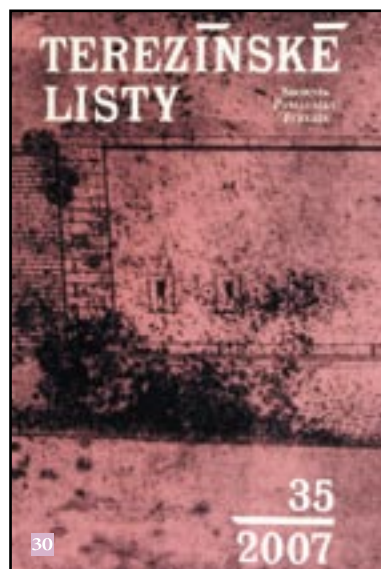
- Jana Dubová – akvarely
- Josef Vajce – sochy
- Jiří Voves – obrazy
- Jakub Effenberger – fotografie a Pavel Štefan – obrazy
- Ilja Sainer – obrazy
- Ilona Staňková – fotogramy, kresby
- Ivan Bukovský – obrazy a Milan Lukáč – sochy
- Jana Zimmerová – grafika

EDIČNÍ A PROPAGAČNÍ ČINNOST:

- Průběžně zpracovávají informační materiály pro sdělovací prostředky
- Vydána Výroční zpráva Památníku Terezín 2006 v českém a anglickém jazyce
- Vydány Terezínské listy č. 35
- Průběžně probíhalo doplňování cizojazyčných tištěných průvodců ve čtrnácti jazykových mutacích
- Vydány katalogy a skládačky k následujícím výstavám: Jakub Effenberger a Pavel Štefan, Ilja Sainer, Ilona Staňková, Ivan Bukovský a Milan Lukáč, Jiří Voves, Jana Zimmerová, Jana Dubová, Josef Vajce
- Čtvrtletně vydáván Zpravodaj. Vzdělávací a informační bulletin, připravovaný vzdělávacím oddělením
- Vydána brožura Jana Munka „60 let Památníku Terezín“
- Vydána brožura Ludmily Chládkové „Modlitebna z doby terezínského ghetta“
- Vydána kniha Jana Burky „Malovat a přežít“

PRŮVODCI:

- Před zahájením návštěvní sezony 2007 byl pro průvodce ve spolupráci se vzdělávacím oddělením připraven odborný seminář
- Průběžně byl doplňován a zapracováván kádr průvodců



NAPLNĚVÁNÍ FUNKCE POSKYTOVATELE STANDARDIZOVANÝCH VEŘEJNÝCH SLUŽEB:

V roce 2005 vydal Památník Terežín „Směrnice o poskytování standardizovaných veřejných služeb“, které stanoví:

- Pro daný rok je vždy příkazem ředitele Památníku Terežín určeno vstupné do objektů Památníku, příkaz obsahuje všechny druhy vstupného a také stanovení slevy. Ceník pro rok 2007 byl uveřejněn v návštěvním řádu Památníku ve všech jeho objektech a na webových stránkách Památníku
- V rámci odstraňování bariér znemožňujících užívání služeb osobám s omezenou schopností pohybu a orientace se v roce 2006 podařilo rozšířit objekty Památníku o bezbariérový vstup do I. patra stálé expozice v Muzeu ghetta a do krematoria v prostoru Židovského hřbitova. Zřizování bezbariérových přístupů do dal-

- ších objektů Památníku bude pokračovat v závislosti na finančních možnostech
- Objekty Památníku jsou přístupné celoročně v doprovodu průvodců ve stanovenou návštěvní dobu, která je určena následovně:

Malá pevnost:

- 1. 11. – 31. 3.: denně 8.00 – 16.30
- 1. 4. – 31. 10.: denně 8.00 – 18.00

Muzeum ghetta, Magdeburská kasárna a modlitebna z doby ghetta:

- 1. 11. – 31. 3.: denně 9.00 – 17.30
- 1. 4. – 31. 10.: denně 9.00 – 18.00

Kolumbárium a obřadní místnosti:

denně: 9.00 – 17.00

Krematorium na Židovském hřbitově:

v sobotu zavřeno

- 1. 11. – 31. 3.: 10.00 – 16.00
- 1. 4. – 31. 10.: 10.00 – 17.00

- Návštěvní doba je veřejně oznámena ve všech objektech Památníku a na webových stránkách Památníku
- Informace o Památníku Terezín a jeho činnosti za uplynulý rok jsou zveřejňovány ve Výroční zprávě, která je distribuována a zároveň zveřejněna na webových stránkách Památníku Terezín. Na těchto stránkách je zveřejněn také výstavní program a akce, které během roku Památník pořádá, jakož i ediční plán
- Archivy a sbírky jsou dle platných směrnic přístupné pro badatele (viz sbírkové a dokumentační oddělení)

VNĚJŠÍ KONTAKTY A SPOLUPRÁCE

Vzhledem k tomu, že Památník Terezín uchovává a připomíná památku obětí nacistické perzekuce jak z českých zemí, tak z mnoha dalších států, patří jeho vnější kontakty a různé formy mezinárodní spolupráce k základním součástem jeho činnosti.

Na prvním místě se jednalo o kontakty s bývalými vězni a jejich organizacemi, které přispívaly různými způsoby k podpoře aktivit Památníku Terezín. Největší a nejvýznamnější z těchto organizací je Terezínská iniciativa, založená vzápětí po demokratických přeměnách v naší zemi a sdružující stovky bývalých vězňů z České republiky i ze zahraničí. Tak jako v uplynulých letech pokračovaly mezi ní a Památníkem Terezín úzké kontakty sloužící podpoře výzkumných, muzejních a vzdělávacích aktivit. Tyto aktivity napomohly v uplynulých letech překlenout velkou mezeru, která existovala ve výzkumu a prezentaci dějin tzv. konečného řešení židovské otázky v letech nacistické okupace. Jestliže se v minulých letech jednalo zejména o spolupráci při přípravě muzejních expozic, v současné době se to týká především spolupráce při řešení výzkumných úkolů. Spolupráce se týká rovněž doplňování databáze bývalých vězňů ghetta, kde partnerem je Institut Terezínské iniciativy, který je garantem a hlavním nositelem této činnosti. Dále o spolupráci ve vzdělávací činnosti, kde bývalí vězni hrají nezastupitelnou roli. Spolupráce probíhá také na poli získávání archivních materiálů a další dokumentace. Terezínská iniciativa podpořila některé činnosti i finančně, zejména v případě příspěvků českým školám, určených na zajišťování vzdělávacích programů pro školní mládež z různých částí České republiky v Terezíně. V menší míře – s ohledem na menší početnost a vyšší věkový průměr – se realizovala spolupráce s bývalými vězni policejní věznice gestapa v Malé pevnosti. U této skupiny, podobně jako u bývalých vězňů koncentračního tábora v Litoměřicích, začíná většího významu nabývat spolupráce s druhou i třetí generací rodinných příslušníků.

Kontakty s dalšími skupinami bývalých vězňů nacistických koncentračních táborů, káznic a věznic byly udržovány prostřednictvím historických skupin pracujících v rámci Svazu bojovníků za svobodu. Mezi nimi měly nejsoustavnější charakter kontakty s Historickou skupinou Osvětím a Historickou skupinou Ravensbrück. Svaz bojovníků za svobodu byl rovněž spoluorganizátorem Terezínské tryzny.

Dlouholetou tradici má spolupráce se zahraničními organizacemi, které se věnují připomínání památky obětí nacistických represí a přispívají k výchově mladých lidí k demokracii. Jedná se o rakouskou iniciativu Gedenkdienst a německou organizaci Aktion Sühnezeichen/Friedensdienste, které již od počátku devadesátých let vysílají do Památníku Terezín dobrovolníky, kteří se věnují především zabezpečování vzdělávacích programů pro německy mluvící skupiny mladých lidí.

Dvojstranné kontakty jsou udržovány s mnoha zahraničními partnerskými insti-

tucemi, především s památníky zřízenými v místech bývalých represivních zařízení, ale i s dalšími výzkumnými a vzdělávacími institucemi. V oblasti vědeckovýzkumné a muzejní práce představovaly hlavní domácí partnery Památníku Terezín Institut Tereziánské iniciativy, Židovské muzeum v Praze, Muzeum romské kultury v Brně, Ústav pro soudobé dějiny AV ČR, Národní muzeum v Praze a Národní archiv. V případě zahraničních partnerů je třeba z Polska připomenout především Státní muzeum Auschwitz-Birkenau v Osvětimi, Památník v Majdanku a Památník Gross-Rossen, v Izraeli Yad Vashem v Jeruzalémě a Beit Theresienstadt v Givat Chaim Ichud, ve Spojených státech amerických United States Holocaust Memorial Museum ve Washingtonu a Museum of Jewish Heritage v New Yorku, v Nizozemsku Anne Frank House v Amsterdamu, v Německu Památník Flossenbürg, Památník Buchenwald, Památník Dachau, Památník Sachsenhausen, Památník Ravensbrück a Památník Dům konference ve Wannsee, v Rakousku Památník Mauthausen a Dokumentationsarchiv des österreichischen Widerstandes ve Vídni a na Slovensku Muzeum SNP v Banské Bystrici a Dokumentační centrum holocaustu v Bratislavě.

Také v uplynulém roce se věnovaly všestranné podpoře aktivit Památníku Terezín spolky přátel a podporovatelů Terezína, které působí v německých spolkových zemích Sasko, Braniborsko a Dolní Sasko.

Zahraníční spolupráce Památníku Terezín spočívala především v účasti na činnosti mezinárodních organizací, které se zabývají výzkumnými, muzejními a vzdělávacími aktivitami souvisejícími s připomínáním památky obětí rasové a politické perzekuce v letech nacistické okupace českých zemí. Nejvýznamnější z těchto organizací je Mezinárodní sdružení Task Force for International Cooperation on Holocaust Education, Remembrance and Research (ITF). Tato mezivládní organizace, která má již 27 členských zemí, pracovala v roce 2007 pod předsednictvím České republiky a dvě její generální shromáždění se konala na našem území. Druhé s těchto shromáždění probíhalo z části v Památníku Terezín. Dva pracovníci Památníku Terezín jsou členy české delegace a pracují v odborných komisích ITF. Příspěvek České republiky je hrazen z prostředků Ministerstva zahraničních věcí České republiky.

Další významnou mezinárodní organizací je Mezinárodní organizace muzeí ICOM, která má již 127 členských zemí. Památník Terezín je zastoupen v sekci IC MEMO, která sdružuje památníky a muzea zločinů proti lidskosti spáchaných státními režimy. Zástupce Památníku Terezín byl na kongresu ICOM ve Vídni zvolen předsedou této sekce na příští tři roky.

Památník Terezín je rovněž členem mezinárodního sdružení International Coalition of Historic Site Museums of Conscience. V tomto sdružení je Památník Terezín zastoupen jako místo spojené s realizací holocaustu Židů na území Českých zemí v letech nacistické okupace.

Památník Terezín je rovněž zastoupen v Kuratoriu Bavorských památníků a v Mezinárodním fóru Mauthausen. Obě tato fóra jsou bezpříspěvková a zástupci památníků perzekuce a organizací bývalých vězňů z různých zemí si na nich vyměňují infor-

mace a zpracovávají návrhy koncepce nových památníků a pojetí vzdělávací činnosti ve specifických oborech.

V souvislosti s tím je třeba zdůraznit provázanost vzdělávací činnosti Památníku Terezín s touto činností v partnerských organizacích v Izraeli, Německu a v Polsku, kde probíhají semináře pro české pedagogy za účasti tamních odborníků, ale i pracovníků Památníku Terezín.

Další oblast zahraničních styků Památníku Terezín představuje péče o stálé expozice České republiky v bývalých koncentračních táborech Osvětim a Ravensbrück, jíž byl Památník Terezín pověřen.

Trvalou součástí zahraničních kontaktů byly i v uplynulém roce společné akce se zahraničními partnerskými institucemi, zvláště účast odborných pracovníků na konferencích a seminářích pořádaných těmito institucemi.

Specifickou oblast zahraničních kontaktů zahrnuje povinná kurýrní činnost při zapůjčování exponátů ze sbírek Památníku Terezín do zahraničí a poté při jejich navrácení.

Výše uvedenému charakteru vnějších styků a spolupráce odpovídala rovněž struktura zahraničních služebních cest jeho pracovníků. Ty byly věnovány studijním pobytům (Osvětim, Jeruzalém, Varšava, Flossenbürg, Banská Bystrica), přednáškové činnosti a účasti na mezinárodních seminářích (Drážďany, Jeruzalém, Oranienburg), návštěvám partnerských institucí (Banská Bystrica, Buchenwald, Norimberk), kurýrním cestám při doprovodu výstavních exponátů ze sbírek Památníku Terezín (Barcelona, Zwiesel, Mauthausen, Sydney, Bratislava, Cleebourg), kontrolám zahraničních expozic spravovaných Památníkem Terezín (Osvětim, Ravensbrück), účasti na jednáních vyplývajících z členství v mezinárodních institucích (Záhřeb, Santiago de Chile, Buenos Aires, Berlín, Vídeň, Flossenbürg) a návštěv zahraničních výstav (Frankfurt n. M., Zwiesel). Kurýrní cesty a některé z cest na jednání, vyplývající z členství v mezinárodních organizacích, byly hrazeny organizátory (Santiago de Chile, Buenos Aires).

Lze konstatovat, že mezinárodní kontakty přispěly k zajištění důstojného podílu Památníku Terezín na mezinárodní výměně zkušeností, jakož i realizaci mezinárodních projektů a zkvalitňování vlastní práce za pomoci využívání získaných zkušeností.

ČESTNÝ VÝBOR MUZEA GHETTA V TEREZÍNĚ

Od založení Muzea ghetta v Terezíně zaštiťuje činnost této součásti Památníku Terezín Čestný výbor ředitelů, sdružující význačné osobnosti politického, hospodářského, vědeckého a kulturního života z různých zemí. V uplynulém roce byli jeho členy:

- Yehuda Bauer
- Ernst L. Ehrlich
- Helen Epstein
- Anna M. B. de Feigel
- Sir Martin Gilbert
- Hana Greenfield
- Václav Havel
- Thomas O. Hecht
- Zuzana Justman
- Tomáš Kraus
- Ronald S. Lauder
- Mark D. Ludwig
- Arnošt Lustig
- Charles I. Petschek
- Artur Schneier
- Mark E. Talisman
- James E. Young
- Hans Westra

VÝZKUMNÁ ČINNOST

Výzkumná činnost byla v uplynulém roce soustředěna především na historickém oddělení, které při jejím provádění spolupracovalo s odděleními dalšími – dokumentačním, sbírkovým a vzdělávacím. Dlouhodobě jsou hlavní úkoly této činnosti spojeny s výzkumem dějin represivních zařízení vybudovaných nacisty v Terezíně a Litoměřicích, ale i s otázkami širšího rámce rasové a politické perzekuce, prováděné německými okupanty na území českých zemí. Patří k nim i další osudy vězňů deportovaných do dalších částí okupované Evropy, a proto si tato činnost vyžaduje soustavnou spolupráci s partnerskými organizacemi, výzkumnými a muzejními institucemi i jednotlivými badateli v České republice i v zahraničí. Předpokládá i vzájemnou výměnu materiálů a výzkum v domácích i zahraničních archivech, jakož i účast na setkáních odborných pracovníků z různých zemí.

Příkladem výzkumné spolupráce na společných projektech byla účast na přípravě publikace o spojení mezi Terezínem a Osvětimí v letech holokaustu, která je společným projektem Varšavské univerzity, Státního muzea Auschwitz-Birkenau v Osvětimi a Památníku Terezín. Ve spolupráci s Židovským muzeem v Praze pokračovaly práce na projektu výstavní prezentace osudů Židů z českých zemí po jejich deportaci do nacistických koncentračních táborů a ghetta na okupovaných východních územích. Již po řadu let pak pokračuje spolupráce s Institutem Tereziánské iniciativy na doplňování databáze bývalých vězňů tereziánského ghetta. Pracovníci historického oddělení se rovněž podíleli na přípravě části nové stálé expozice v Památníku Flossenbürg v místě koncentračního tábora, k jehož pobočkám patřil koncentrační tábor v Litoměřicích. Tato spolupráce se týkala jak odborných expertíz a konzultací, tak poskytnutí materiálů použitých ve výstavní instalaci.

V dlouhodobém výzkumu byla hlavní pozornost na úseku dějin tereziánského ghetta zaměřena na zpracování problematiky závěrečné fáze jeho existence, vypuknutí tyfové epidemie a její likvidace. Dalšími zkoumanými tématy byly otázky úlohy zdravotníků a lékařů v ghettu, situace některých skupin nemocných a duchovního života v ghettu. Pokračoval rovněž výzkum vývoje orgánů samosprávy ghetta a úlohy příslušníků služebny SS v ghettu. Samostatným úkolem byla rovněž rozsáhlá odborná spolupráce na přípravě rukopisu autobiografické knihy Jana Burky, posledního žijícího významného malíře z tereziánského ghetta.

Na úseky dějin policejní věznice gestapa v Terezíně, jež byla umístěna v Malé pevnosti, pokračovaly práce na dokončení databáze bývalých vězňů, jež má být postupně zpřístupněna badatelům i dalším zájemcům a stát se základem pro vydání pamětní knihy bývalých vězňů. Rešeršní práce související s plněním tohoto výzkumného úkolu byly již téměř dokončeny. Dalším úkolem bylo dokončení výzkumu role strážního praporu SS, který působil v Terezíně a na jiných místech bývalého protektorátu. Za-

jištován byl rovněž nový přepis vzpomínek bývalých vězňů s cizojazyčnými překlady pro potřeby výstavní a vzdělávací činnosti.

Pokračoval také výzkum dalších osudů vězňů deportovaných z policejní věznice gestapa do jiných represivních zařízení na území tehdejší německé říše a v okupovaných zemích.

Značná pozornost byla věnována také dějinám bývalého koncentračního tábora v Litoměřicích. Mimo výše zmíněné spolupráce na zřízení expozice ve Flossenbürgu se jednalo o doplňování databáze bývalých vězňů litoměřického tábora, zpracování informačního textu o táboře a výstavbě podzemních továren u Litoměřic v závěru války. Archivní výzkum umožnil také identifikovat místo posledního hromadného hrobu obětí z koncentračního tábora, které po několik desetiletí zůstávalo veřejnosti neznámé.

Pokračovalo rovněž odborné zpracovávání pozůstalosti významného historika a muzeologa Zdeňka Jelínka, které probíhá v dlouhodobé součinnosti s archivem Národního muzea v Praze.

Průběžně byly doplňovány internetové stránky Památníku Terezín a připravovány materiály pro jednání mezinárodních organizací, v nichž je Památník Terezín zastoupen.

Pracovníci historického oddělení se zúčastnili vědeckých konferencí a seminářů na území České republiky i v zahraničí k tématům souvisejícím s dějinami rasové a politické perzekuce v letech nacistické okupace. Zajišťovali odborné přednášky pro vzdělávací programy Památníku Terezín, připravované pro domácí i zahraniční pedagogy a vysokoškolské studenty, pedagogicky působili na Filozofické fakultě Univerzity Karlovy v Praze a Univerzitě J. E. Purkyně v Ústí nad Labem. Publikovali rovněž články v odborných časopisech Terezínské listy, Terezínské studie a dokumenty a Historie a vojenství. Poskytovali rovněž konzultace badatelům, pracovníkům médií a dalším zájemcům. Zpracovávali informace a potvrzení o věznění pro příbuzné obětí, soudní a další instituce.

VZDĚLÁVACÍ ČINNOST

Památník Terezín se od roku 1993 věnuje vedle své výzkumné, sbírkové a muzejní činnosti také realizaci vzdělávacích programů pro žáky základních a středních škol, vysokoškolské studenty a pedagogy prostřednictvím svého vzdělávacího oddělení. V roce 2007 bylo pro české školy uspořádáno 86 jednodenních a 47 vícedenních seminářů, spojených s prohlídkami expozic, besedami s pamětníky, workshopy a samostatnými tvůrčími aktivitami. Nabídky vzdělávacího oddělení však nevyužívají pouze skupiny žáků českých škol, ale také ze zahraničí, kterých do Terezína přijelo celkem 28 na vícedenní a 30 na jednodenní semináře. Na zajištění jejich programu se významně podíleli dobrovolní pracovníci z Rakouska a Německa, kteří v Památníku Terezín působí vždy po dobu jednoho roku.

Vzdělávací oddělení se ovšem v uplynulém roce, stejně jako v letech minulých, nespécializovalo pouze na práci se školní mládeží, ale působilo též v oblasti dalšího vzdělávání pedagogických pracovníků v úzké spolupráci s Ministerstvem školství, mládeže a tělovýchovy České republiky. Na jaře se uskutečnily dva základní třídenní semináře s názvem „Jak vyučovat o holokaustu“, jejichž program zajišťovali lektoři Památníku Terezín, Vzdělávacího a kulturního centra Židovského muzea v Praze a Muzea romské kultury v Brně. Na podzim pak bylo uspořádáno nadstavbové setkání k semináři výše jmenovanému pod názvem „Holokaust ve vzdělávání“. Jeho cílem bylo rozšíření znalostí učitelů o podobách holokaustu v různých podmínkách nacistickým Německem okupované Evropy a seznámení s příklady metodických postupů ve výuce této problematiky, které jsou uplatňovány v zahraničí. Vedle 9 domácích lektorů se jej účastnilo též 9 lektorů zahraničních. Na výše zmiňované pedagogické semináře navazovala další nadstavbová setkání ve Státním muzeu Auschwitz-Birkenau v Osvětimi a v Památníku Yad Vashem v Jeruzalémě. U příležitosti výstavy „Smrtící medicína“ v Německém muzeu hygieny v Drážďanech byl v polovině února uspořádán třídenní seminář pro české učitele v Terezíně a Drážďanech.

Již potřetí připravilo vzdělávací oddělení ve spolupráci s bratislavským Dokumentačním centrem holokaustu a Ministerstvem školství Slovenské republiky také seminář pro slovenské pedagogy, který programově vycházel ze semináře „Jak vyučovat o holokaustu“ a byl rozšířen o přednášky zohledňující zvláštnosti zkoumané problematiky na Slovensku.

Ve spolupráci s německým Národním institutem pro další vzdělávání a RAA – Brandenburg se na začátku září konal 14. Mezinárodní braniborsko-český seminář. Dohromady se výše uvedených forem seminářů zúčastnilo celkem 269 učitelů.

V první polovině roku 2007 organizoval Památník Terezín pro žáky základních a středních škol soutěž umělecké tvořivosti se vztahem k problematice rasové a politické perzekuce v letech nacistické okupace a problémům dneška. Jednalo se o XIII.

ročník literární soutěže pod názvem „Nebezpečí zapomínání“ a XI. ročník výtvarné soutěže, tentokrát pojmenovaný „Jaké bude 21. století?“. Přihlášeno do ní bylo na 1100 prací. Záštitu nad soutěžemi již tradičně převzala bývalá vězeňkyně terezínského ghetta Hana Greenfieldová z Izraele.

Z výběru výtvarných prací, které byly zaslány do umělecké soutěže v roce 2006, byla sestavena putovní výstava, jež byla umístěna nejdříve v Městské knihovně v Roudnici nad Labem a následně také v prostorách informačního centra v Terezíně.

Pracovníci vzdělávacího oddělení se též v průběhu roku podíleli na metodickém vedení studentů Masarykovy univerzity v Brně, Univerzity Jana Evangelisty Purkyně v Ústí nad Labem, Univerzity Palackého v Olomouci a Filozofické fakulty Univerzity Karlovy v Praze.

Byla též připravena čtyři čísla Zpravodaje – vzdělávacího a informačního bulletinu Památníku Terezín a vydán katalog vítězných prací žáků ZŠ a SŠ a také pexeso s výtvarnými pracemi z výše zmiňované soutěže mládeže.

DOKUMENTACE A SBÍRKY

DOKUMENTAČNÍ ODDĚLENÍ

Do sbírkové evidence bylo na dokumentačním oddělení zapsáno 25 přírůstkových čísel, z toho 14 přírůstkových čísel bylo získáno převodem ze SOA v Litoměřicích. Mezi takto získanými přírůstky je významné především torzo originální kartotéky vězňů policejní věznice gestapa v Malé pevnosti Terezín, dále kartotéky České pomocné akce z doby osvobození Terezína a kartotéka pracovních karet civilních zaměstnanců nasazených na výstavbě podzemních továren v Litoměřicích. Ostatní přírůstky byly získány darem od několika různých dárců a všechny se vztahují k dějinám ghetta Terezín. Patří sem například písemnosti vydávané židovskou samosprávou v období závěru války a po osvobození (22. 4. – 25. 6. 1945).

Do pomocného materiálu bylo zaevidováno v archivu a fotoarchivu celkem 84 přírůstkových čísel. Ve druhém stupni evidence sbírek bylo zpracováno 157 inventárních čísel písemných materiálů a 263 inventárních čísel fotografií (byla dokončena evidence rozsáhlých souborů, která započala v roce 2006).

Do elektronické podoby bylo retrospektivně převedeno v archivu 43 a ve fotoarchivu 1450 inventárních karet sbírkových předmětů. Pro databázi fotoarchivu bylo naskenováno 2414 fotografií podchycených na přepsaných inventárních kartách. Retrospektivní zpracování databáze sbírek uložených ve fotoarchivu bylo tímto dokončeno.

Při periodické inventarizaci sbírek bylo zkontrolováno 1072 inventárních čísel (233 inv. č. ve fotoarchivu, 839 inv. č. v archivu). Při inventuře byl proveden výběr poměrně velkého množství poškozených písemností ke konzervaci. Dále bylo vybráno 7 inventárních čísel, která budou navržena na vyřazení ze sbírek z důvodu přebytku (jde o xeroxové kopie nebo poválečné materiály nemající sbírkovou hodnotu).

Archiv a fotoarchiv navštívilo 47 badatelů a 25 žadatelů o informace. Další žádosti o informace byly vyřizovány písemně.

Dokumentátor pořídil 846 digitálních snímků (především fotografie pro různé publikace a fotodokumentace akcí Památníku Terezín).

Oddělením bylo zhotoveno 2786 listů černobílých kopií, z toho většina (1729 listů) pro badatelnu archivu, menší část pro pracovní potřeby různých odborných oddělení Památníku (470 listů) a pro externí žadatele (587 listů). Barevných kopií bylo pořizeno 14 listů. Dále bylo – většinou pro externí žadatele – pořizeno 463 skenů (170 ve fotoarchivu, 293 v archivu).

Externí konzervátoři provedli konzervaci písemností vybraných k ošetření při řádné inventuře v roce 2006 (celkem 436 listů). Mimo to byla dokončena náročná konzervace časopisu Vedem, která probíhala od roku 2005 (481 listů). Konzervátor

Památníku ošetřil 400 listů, a to zejména dokladů ke sbírkám poškozených při povodni v roce 2002. Restaurace těchto dokladů probíhala od roku 2003 a v roce 2007 byla dokončena.

V odborné knihovně byly v rámci akvizice prováděny objednávky a nákup odborných publikací od našich i zahraničních nakladatelství. Celkem bylo získáno a zkatologizováno 330 nových odborných publikací (z toho 130 cizojazyčných). Do knihovní databáze bylo retrospektivně zpracováno 2150 knih. Knihovnu navštívilo 30 badatelů a další badatelské dotazy (45) byly vyřizovány korespondenčně. Pravidelně byla prováděna excerptce tisku z domácích i zahraničních periodik, pořádání výstřížků (cca 400) a zajišťována výpůjční služba (600 zápůjček).

V prostorách fotoarchivu, archivu a knihovny byla instalována kouřová čidla (EPS).

SBÍRKOVÉ ODDĚLENÍ

Do sbírek Památníku Tereziín byla v loňském roce získána převážně výtvarná díla obohacující sbírku předválečného a poválečného umění. Sbírkou byla rozšířena dary a nákupy předmětů. Darem byly získány tři kresby od Kyrilla Postovita, jedna kresba od Josefa Klyiese a dva trojrozměrné předměty. Zakoupeno bylo šest kreseb Ernsta Hentschela, vzniklých po osvobození Malé pevnosti, a jedna malba od Mitziho Auschula, která vznikla v roce 1946 v Malé pevnosti. Dále byla zakoupena jedna plastika Kyrilla Postovita - portrét spisovatele Franze Kafky. Nákupem 48 kreseb a maleb z předválečného období byla rozšířena sbírka F. M. Nágl.

Do chronologické evidence bylo zapsáno 86 přírůstkových čísel a v systematické evidenci bylo zpracováno 86 inventárních čísel. Do počítačové podoby bylo nově zapsáno a přepracováno 1483 záznamů výtvarných děl, trojrozměrných a listinných předmětů.

Při inventarizaci sbírek bylo zkontrolováno 1750 inventárních čísel sbírkových předmětů. Inventarizace proběhla v depozitáři, kde jsou uložena velkoformátová díla, která vznikla v období předválečném, válečném, ale i v současné době.

Pracovníci sbírkového oddělení zajišťovali badatelské služby pro 39 tuzemských i zahraničních badatelů. Písemně byly poskytnuty informace 48 žadatelům. Pracovníci oddělení zajišťovali přepravu zápůjček v tuzemsku, stejně tak jako v případech dlouhodobých i krátkodobých zápůjček do zahraničí. Oddělení se rovněž podílelo na dokončení příprav vydání autobiografické knihy bývalého terezínského vězně, malíře Jana Burky. Jeho pracovníci zajišťovali získávání povolení k publikování u fotografií a výtvarných děl jiných autorů, které byly v publikaci v hojně míře použity.

V roce 2007 uspořádalo sbírkové oddělení výstavu z vlastních sbírek, nazvanou „Citadela II – Bytostné chvění“, jež byla uspořádána k životnímu jubileu Ilji Sainera. Kromě vlastních sbírek byla představena též díla z autorovy soukromé sbírky.

Během roku bylo pro žadatele vyhotoveno 1739 kopií (654 barevných a 1085 čer-

nobilých), 430 digitálních fotografií a skenů sbírkových předmětů pro výstavní, studijní a publikační účely. Dále bylo poskytnuto 83 sbírkových předmětů k natáčení dokumentárních pořadů a 26 předmětů k pořízení fotografií externím fotografem. Pro obnovu badatelského centra bylo zhotoveno 125 barevných kopií výtvarných děl a notopisů.

Průběžně probíhalo restaurování sbírek vlastním restaurátorem i specializovanými externími restaurátory. Interní restaurátor ošetřil 46 výtvarných děl a 4 trojrozměrné předměty. Externími restaurátory bylo ošetřeno 118 výtvarných děl a 30 trojrozměrných předmětů.

HOSPODÁŘSKÁ ČINNOST, DARY A PŘÍSPĚVKY

ZÁKLADNÍ PERSONÁLNÍ ÚDAJE (bod d - příloha č. 1 vyhlášky č. 323/2005 Sb.)

1. členění zaměstnanců podle věku - stav k 31. 12. 2007

| věk | muži | ženy | celkem | % |
|---------------|-------|-------|--------|--------|
| do 20 let | | | | |
| 21-30 let | 7 | 8 | 15 | 12,30 |
| 31-40 let | 4 | 6 | 10 | 8,20 |
| 41-50 let | 8 | 19 | 27 | 22,14 |
| 51-60 let | 12 | 22 | 34 | 27,86 |
| 61 let a více | 12 | 24 | 36 | 29,50 |
| celkem | 43 | 89 | 122 | 100,00 |
| % | 35,25 | 64,75 | 100 | |

2. členění zaměstnanců podle vzdělání a pohlaví - stav 31. 12. 2007

| vzdělání | muži | ženy | celkem | % |
|-----------------------|------|------|--------|--------|
| základní | 2 | 18 | 20 | 16,39 |
| vyučen | 8 | 6 | 14 | 11,48 |
| střední odborné | 13 | 19 | 32 | 26,22 |
| úplné odborné | 1 | 8 | 9 | 7,38 |
| úplné střední odborné | 9 | 20 | 29 | 23,78 |
| vyšší odborné | 1 | 1 | 2 | 1,63 |
| vysokoškolské | 9 | 7 | 16 | 13,12 |
| celkem | 43 | 79 | 122 | 100,00 |

3. celkový údaj o průměrných platech k 31. 12. 2007

| | |
|-----------------------------|-------------|
| průměrný hrubý měsíční plat | 14 390,- Kč |
|-----------------------------|-------------|

4. celkový údaj o vzniku a skončení pracovních a služebních poměrů zaměstnanců - stav k 31. 12. 2007

| ukazatel | počet |
|----------|-------|
| nástupy | 11 |
| odchody | 9 |

5. trvání pracovního a služebního poměru zaměstnanců - stav k 31. 12. 2007

| doba trvání | počet | % |
|-------------|-------|--------|
| do 5 let | 83 | 68,04 |
| do 10 let | 15 | 12,29 |
| do 15 let | 14 | 11,48 |
| do 20 let | 2 | 1,63 |
| nad 20 let | 8 | 6,56 |
| celkem | 122 | 100,00 |

ÚDAJE O MAJETKU (bod e – vyhláška č. 323/2005 Sb.)

Celková hodnota závazků a pohledávek evidovaných k 31. 12. 2007

| ukazatel | celkový objem v tis. Kč |
|---------------|-------------------------|
| Závazky PT | 5 920 |
| Pohledávky PT | 1 701 |

Přehled dlouhodobého hmotného a nehmotného majetku s nímž je Památník Terežín příslušný hospodařit

| ukazatel | stav majetku k 31. 12. 2007 v tis. Kč |
|---|---------------------------------------|
| Dlouhodobý hmotný majetek | 101 060 |
| z toho: | |
| Dlouhodobý hmotný majetek neodepisovaný | 1 156 |
| Dlouhodobý hmotný majetek nedokončený | 9 608 |
| Dlouhodobý nehmotný majetek | 4 024 |

Památník Terežín odepisuje dlouhodobý hmotný a dlouhodobý nehmotný majetek rovnoměrně na základě stanoveného plánu účetních odpisů.

Památník Terežín příloha č. 2 vyhlášky č. 323/2005 Sb
PŘEHLED ROZEPSANÝCH ZÁVAZNÝCH UKAZATELŮ (v tis. Kč)

| ukazatel | Schválený rozpočet | Rozpočet po změnách | Skutečnost |
|--|--------------------|---------------------|------------------|
| spotřeba materiálu | 5 804,00 | 6 032,00 | 6 084,23 |
| spotřeba energie | 4 113,00 | 4 158,00 | 4 436,53 |
| spotřeba ostatních neskladovatelných dodávek | | | |
| prodané zboží | 3 135,00 | 3 135,00 | 2 528,19 |
| opravy a udržování | 9 000,00 | 12 324,00 | 13 094,71 |
| cestovné | 828,00 | 1 034,00 | 1 062,35 |
| náklady na reprezentaci | 265,00 | 265,00 | 409,49 |
| ostatní služby | 14 845,00 | 15 654,00 | 13 337,73 |
| mzdové náklady | 18 480,00 | 19 482,00 | 19 630,75 |
| Platy zaměstnanců | 18 380,00 | 19 382,00 | 19 524,81 |
| Ostatní osobní náklady | 100,00 | 100,00 | 105,94 |
| zákonné sociální pojištění | 6 468,00 | 6 818,00 | 6 865,98 |
| ostatní sociální pojištění | | | |
| zákonné sociální náklady | 368,00 | 388,00 | 390,50 |
| ostatní sociální náklady | | | 0,05 |
| daň silniční | 28,00 | 28,00 | 32,86 |
| daň z nemovitostí | 6,00 | 6,00 | 5,34 |
| ostatní daně a poplatky | 9,00 | 9,00 | 4,57 |
| smluvní pokuty a úroky z prodlení | | | |
| ostatní pokuty a penále | | | 0,24 |
| odpis pohledávky | | | |
| úroky | | | |
| kurzové ztráty | 9,00 | 9,00 | 8,91 |
| manka a škody | | | 1,88 |
| jiné ostatní náklady | 2 800,00 | 2 800,00 | 3 357,10 |
| odpisy dlouhodobého nehmotného a hmotného majetku | 2 873,00 | 2 873,00 | 3 624,77 |
| zůstatková cena prodaného dlouhodob.nehmot. a hmot. majetku | | | |
| prodaný materiál | | | |
| tvorba zákonných rezerv | | | |
| tvorba zákonných opravných položek | | | |
| Náklady celkem | 69 031,00 | 75 015,00 | 74 876,18 |
| tržby za vlastní výrobky | | | |
| tržby z prodeje služeb | 37 157,00 | 37 157,00 | 39 489,68 |
| tržby za prodané zboží | 3 748,00 | 3 748,00 | 3 154,37 |
| změna stavu zásob nedokončené výroby | | | |
| změna stavu zásob polotovarů | | | |
| změna stavu zásob výrobků | | | |
| aktivace materiálu a zboží | | | |
| aktivace vnitřníorganizačních služeb | | | 15,90 |
| aktivace dlouhodobého nehmotného majetku | | | |
| aktivace dlouhodobého hmotného majetku | | | |
| platby za odepsané pohledávky | | | |
| úroky | | | 5,17 |
| kurzové zisky | | | 6,79 |
| zúčtování fondů | 3 000,00 | 3 000,00 | 1 038,99 |
| jiné ostatní výnosy | 500,00 | 500,00 | 530,32 |
| tržby z prodeje dlouhodobého nehmotného a hmotného majetku | | | 1,29 |
| tržby z prodeje materiálu | | | |
| výnosy z krátkodobého finančního majetku | | | |
| zúčtování zákonných opravných položek | | | |
| příspěvky a dotace na provoz | 24 626,00 | 30 610,00 | 32 204,00 |
| příspěvky a dotace na provoz od zřizovatele, z toho: | 24 626,00 | 28 150,00 | 29 744,00 |
| příspěvky a dotace na výzkum a vývoj účelové | | | |
| příspěvky a dotace na výzkum a vývoj institucionální | | | |
| ukazatele podmiňující čerpání příspěvku | | | |
| dotace na neinvestiční náklady ISPROFIN od zřizovatele | | 2 460,00 | 2 460,00 |
| dotace na výzkum a vývoj od poskytovatelůjiných než od zřiz. | | | |
| ostatní příspěvky a dotace | | | 100,00 |
| Výnosy celkem | 69 031,00 | 75 015,00 | 76 546,51 |
| Výsledek hospodaření před zdaněním | | | 1 670,33 |
| daň z příjmů | | | 352,20 |
| Výsledek hospodaření po zdanění | | | 1 318,13 |

PŘEHLED ROZEPSANÝCH ZÁVAZNÝCH UKAZATELŮ - INVESTICE

| Ukazatel | Schválený rozpočet | Rozpočet po změnách | Skutečnost |
|---|--------------------|---------------------|------------|
| Systémové dotace na investice celkem | | 6 370,00 | 6 370,00 |
| Systémové dotace na investice od zřizovatele, z toho: | | | |
| Systémové dotace na výzkum a vývoj | | | |
| Systémové dotace na investice od jiných poskytovatelů | | | |
| Individuální dotace na investice | | | |

ÚDAJE O ROZPOČTU PŘÍJMŮ A VÝDAJŮ V ROZSAHU ZÁVAZNÝCH UKAZATELŮ (bod f)

Podrobné údaje pro vyhodnocení hospodaření Památníku Terežín v roce 2007 obsahuje tabulka „Přehled rozepsaných závazných ukazatelů“.

Památník Terežín splnil veškeré závazné ukazatele a účetní rok 2007 ukončil s kladným hospodářským výsledkem ve výši 1 318 tis. Kč.

Celkové neinvestiční náklady k 31. 12. 2007 činily 74 876,18 tis. Kč, tj. oproti plánovanému rozpočtu o 5 845,18 tis. Kč více. Překročení plánovaných nákladů umožnily zvýšené tržby ze vstupného, využití rezervního fondu a navýšení příspěvku ze strany zřizovatele Ministerstva kultury České republiky.

ZDŮVODNĚNÍ ROZPOČTOVÝCH OPATŘENÍ PROVEDENÝCH U ROZEPSANÝCH ZÁVAZNÝCH UKAZATELŮ V PRŮBĚHU ROKU (bod g – 1 vyhláška č. 323/2005 Sb.)

V průběhu roku 2007 provedlo Ministerstvo kultury České republiky celkem 16 rozpočtových úprav, z toho u 2 rozpočtových opatření se jednalo o vnitřní úpravu rozpočtu. Další rozpočtová opatření se vztahovala na ochranu movitého kulturního dědictví, odstraňování následků povodní, na podporu vzdělávání v jazycích národnostních menšin a multikulturní výchovy, na kulturní aktivity, záchranu architektonického dědictví, zabezpečení objektů a na dorovnání nekrytého objemu mzdových prostředků.

VYHODNOCENÍ ÚDAJŮ O PŘÍJMECH NEBO VÝNOSECH (bod g – 2)

Výslednou aktivní bilanci Památníku Terežín za účetní období 2007 pozitivně ovlivnilo překročení plánovaného objemu vlastních výnosů, které dosáhly k 31. 12. 2007 výše 43 203,52 tis. Kč, zúčtování fondů ve výši 1 038,99 tis. Kč.

Největší podíl vlastních výnosů tvoří tržby ze vstupného, které dosáhly k 31. 12. 2007 výše 39 489,68 tis. Kč.

PODÍL STÁTNÍHO ROZPOČTU NA FINANCOVÁNÍ ČINNOSTI PAMÁTNÍKU TEREŽÍN (bod g – 3)

Památník Terežín se v posledních letech rozšiřuje o nové provozní kapacity. V roce 2006 získal Památník Terežín nový objekt v Dlouhé ulici 17 v Terežíně, který bude na jedné straně klíčovou součástí prohlídkového okruhu věnovaného historii terežínského ghetta, neboť modlitebna z doby ghetta, která je jeho součástí je naprosto unikátní památkou, která nemá obdobu v žádném z bývalých ghet a koncentračních táborů. Na druhé straně bude objekt sloužit vzdělávací činnosti Památníku Terežín a bude obsahovat počítačovou učebnu, která umožní zpřístupnění velkého videoarchivu vzpomínek osob, které přežily holokaust, a jejich paměti byly zaznamenány v průběhu akce Spielbergovy nadace. Pro vzdělávací činnost bude uvedení tohoto objektu do provozu znamenat významný pozitivní přínos.

Během roku 2007 byl celý objekt v Dlouhé ulici 17 zrekonstruován a připraven pro potřeby vzdělávacího oddělení. Zároveň bylo dokončeno restaurování bývalé modlitebny z doby ghetta. Modlitebna je již od dubna roku 2007 součástí průvodcovského okruhu, což si vyžádalo vyšší provozní náklady a současně osobní náklady dvou nových pracovníků, kteří zajišťují provoz a ostrahu modlitebny.

Níže uvedené ukazatele poskytují přehled přidělených dotací. Vzestupný trend dotací potvrzuje zvyšující se náklady na provoz a rostoucí mzdové náklady. Zvyšující se náklady souvisí s rostoucími náklady na energie, opravy a udržování majetku a náklady na platy pracovníků.

| Rok | Dotace celkem v tis. Kč | Vl. výnosy v tis. Kč | Náklady celkem v tis. Kč | Zisk (+) ztráta (-) v tis. Kč |
|------|----------------------------|-------------------------|-----------------------------|-------------------------------------|
| 1998 | 14 961 | 23 055 | 33 160 | + 4 856 |
| 1999 | 16 512 | 27 020 | 42 541 | + 991 |
| 2000 | 12 264 | 34 222 | 44 740 | + 1 746 |
| 2001 | 22 063 | 37 697 | 58 192 | + 1 568 |
| 2002 | 24 848 | 43 745 | 68 593 | 0 |
| 2003 | 57 668 | 45 167 | 101 103 | + 1 732 |
| 2004 | 23 580 | 52 215 | 75 450 | + 345 |
| 2005 | 28 245 | 48 334 | 75 225 | + 1 354 |
| 2006 | 31 510 | 43 814 | 74 281 | + 1 043 |
| 2007 | 32 304 | 44 242 | 75 228 | + 1 318 |

ROZBOR ČERPÁNÍ MZDOVÝCH PROSTŘEDKŮ (bod g – 4 vyhlášky č. 323/2005 Sb.)

Rozpisem rozpočtu na rok 2007 pozměnách byl PT rozepsán objem prostředků na platy zaměstnanců ve výši 19 382 tis. Kč na OO 100 tis. Kč a limit průměrného přepočteného počtu zaměstnanců na 109. Limit na platy překročil Památník Terežín celkem o 142 806,- Kč, toto překročení bylo kryto z FO. Limit OON byl překročen o částku 5 947,- Kč, toto překročení bylo kryto z mimorozpočtového zdroje. Limit průměrného přepočteného počtu zaměstnanců překročil PT o 4 pracovníky. Průměrný plat v roce 2007 činil 14 390,- Kč.

Tabulka 1, Čerpání mzdových prostředků – skutečnost k 31. 12. 2007

| | rozpočet po úpravách | skutečnost k 31. 12. 2006 | překročení celkem | kryto z FO | krytí jiným zdrojem |
|-------------------|-------------------------|------------------------------|----------------------|------------|------------------------|
| mzdové náklady | 19 482 000 | 19 630 753 | 148 753 | 142 806 | 5 947 |
| z toho: platy | 19 382 000 | 19 524 806 | 142 806 | 142 806 | |
| OON | 100 000 | 105 947 | 5 947 | | 5 947 |

VÝDAJE A NÁKLADY NA VÝZKUM A VÝVOJ (bod g – 5 vyhlášky č. 323/2005 Sb.)

Výzkumná činnost pracovníků Památníku Terežín se zaměřila na dějiny represivních zařízení v Terežíně a Litoměřicích a její výstupy byly prezentovány v publikacích, jakož i vystoupeních na konferencích a seminářích, či ve vystoupeních ve sdělovacích prostředcích.

Podrobněji je struktura výzkumné činnosti pracovníků Památníku Terežín přiblížena v osmé části této zprávy. Náklady na výzkum a vývoj činily k 31. 12. 2007 celkem 1 521 tis. Kč.

NÁKLADY ÚČELOVĚ URČENÉ NA FINANCOVÁNÍ PROGRAMŮ REPRODUKCE MAJETKU VEDENÝ V INFORMAČNÍM SYSTÉMU PROGRAMOVÉHO FINANCOVÁNÍ (bod g – 6) viz tabulka

| program | účel | neinvestiční prostředky | investiční prostředky | použito | převod do RF MK ČR |
|---------|--|----------------------------|--------------------------|-----------|-----------------------|
| 234112 | odstraňování škod způsobených povodní na jaře 2006 | 2 460 000 | 200 000 | 2 660 000 | |
| 234112 | rekonstrukce objektu Dlouhá ulice 17 v Terežíně | | 5 000 000 | 5 000 000 | |

SPOLUPRÁCE SE ZAHRANIČÍM (bod g – 9)

Konkrétní účast Památníku Terežín na účasti mezinárodních organizací a struktura mezinárodní spolupráce jsou popsány v šesté části této zprávy. Památník Terežín zaplatil v roce 2007 členské příspěvky ve výši 59 894,80 Kč.

**VÝDAJE NA MEZINÁRODNÍ KONFERENCE
A ZAHRANIČNÍ SLUŽEBNÍ CESTY
(bod g – 10)**

Náklady na zahraniční služební cesty činily v roce 2007 celkem 965 880,81 Kč. Struktura těchto cest je přibližena v šesté části této zprávy.

**PŘEVOD ÚSPOR FINANČNÍCH PROSTŘEDKŮ
DO REZERVNÍHO FONDU ZŘIZOVATELE
(bod g – 11)**

| ukazatel | schválený rozpočet v tis. Kč | upravený rozpočet v tis. Kč | skutečnost v tis. Kč | převod do RF 2007 v tis. Kč |
|----------|------------------------------|-----------------------------|----------------------|-----------------------------|
| | | | | 0 |

**ČERPÁNÍ FINANČNÍCH PROSTŘEDKŮ PŘEVEDENÝCH
DO RF ZŘIZOVATELE V MINULÝCH LETECH**

| ukazatel | RF 2006 v Kč | čerpání z RF celkem v Kč |
|--|--------------|--------------------------|
| neinvestiční dotace na akci Podpora vzdělávání v jazycích národnostních menšin a multikulturní výchovy | 202 000 | 202 000 |

**ZDŮVODNĚNÍ ZLEPŠENÉHO NEBO ZHORŠENÉHO
HOSPODÁŘSKÉHO VÝSLEDKU (bod g – 13)**

Památník Terezín vykazuje k 31. 12. 2007 zlepšený hospodářský výsledek ve výši 1 318 134, 49 Kč. Tento výsledek byl dosažen jednak zvýšením kombinovaného vstupného a jednak mírně zvýšenou návštěvností v I. a IV. čtvrtletí roku 2007, kdy jsme s ohledem na sezonnost předpokládali (na základě zkušeností z let minulých) nižší návštěvnost.

ÚDAJE O HLAVNÍCH SKUPINÁCH PŘÍJEMCŮ SLUŽEB PT (bod g – 13h)

Příjemci služeb Památníku Terezín jsou v první řadě návštěvníci objektů a expozic (viz pátá část této zprávy), dále účastníci vzdělávacích seminářů pořádaných vzdělávacím oddělením Památníku Terezín (viz devátá část této zprávy) a badatelé navštěvující dokumentační a sbírkové oddělení (viz desátá část této zprávy).

Příloha č. 1
VÝKAZ ZISKU A ZTRÁT

Sestavený k 31. 12. 2007 (v tis. Kč na dvě desetinná místa)

| účet | pol.č. | Název položky | hlavní činnost |
|-----------|-----------|--|------------------|
| 501 | 1 | spotřeba materiálu | 6 084,23 |
| 502 | 2 | spotřeba energie | 4 436,53 |
| 503 | 3 | spotřeba ostatních neskladovatelných dodávek | |
| 504 | 4 | prodané zboží | 2 528,19 |
| 511 | 5 | opravy a udržování | 13 094,71 |
| 512 | 6 | cestovné | 1 062,35 |
| 513 | 7 | náklady na reprezentaci | 409,49 |
| 518 | 8 | ostatní služby | 13 337,73 |
| 521 | 9 | mzdové náklady | 19 630,75 |
| 524 | 10 | zákonné sociální pojištění | 6 865,98 |
| 525 | 11 | ostatní sociální pojištění | |
| 527 | 12 | zákonné sociální náklady | 390,50 |
| 528 | 13 | ostatní sociální náklady | 0,05 |
| 531 | 14 | daň silniční | 32,86 |
| 532 | 15 | daň z nemovitostí | 5,34 |
| 538 | 16 | ostatní daně a poplatky | 4,57 |
| 541 | 17 | smluvní pokuty a úroky z prodlení | |
| 542 | 18 | ostatní pokuty a penále | 0,24 |
| 543 | 19 | odpis pohledávky | |
| 544 | 20 | úroky | |
| 545 | 21 | kurzové ztráty | 8,91 |
| 546 | 22 | dary | |
| 548 | 23 | manka a škody | 1,88 |
| 549 | 24 | jiné ostatní náklady | 3 357,10 |
| 551 | 25 | odpisy dlouhodobého nehmotného a hmotného majetku | 3 624,77 |
| 552 | 26 | zůstatková cena prodaného dlouhodob.nehmot. a hmot.majetku | |
| 553 | 27 | prodané cenné papíry a podíly | |
| 554 | 28 | prodaný materiál | |
| 556 | 29 | tvorba zákonných rezerv | |
| 559 | 30 | tvorba zákonných opravných položek | |
| 31 | 31 | Náklady celkem | 74 876,18 |
| 601 | 32 | tržby za vlastní výroby | |
| 602 | 33 | tržby z prodeje služeb | 39 489,68 |
| 604 | 34 | tržby za prodané zboží | 3 154,37 |
| 611 | 35 | změna stavu zásob nedokončené výroby | |
| 612 | 36 | změna stavu zásob polotovarů | |
| 613 | 37 | změna stavu zásob výrobků | |
| 614 | 38 | změna stavu zvířat | |
| 621 | 39 | aktivace materiálu a zboží | |
| 622 | 40 | aktivace vnitroorganizačních služeb | 15,90 |
| 623 | 41 | aktivace dlouhodobého nehmotného majetku | |
| 624 | 42 | aktivace dlouhodobého hmotného majetku | |
| 641 | 43 | smluvní pokuty a penále | |
| 642 | 44 | ostatní pokuty a penále | |
| 643 | 45 | platby za odepsané pohledávky | |
| 644 | 46 | úroky | 5,17 |
| 645 | 47 | kurzové zisky | 6,79 |
| 648 | 48 | zúčtování fondů | 1 038,99 |
| 649 | 49 | jiné ostatní výnosy | 530,32 |
| 651 | 50 | tržby z prodeje dlouhodobého nehmotného a hmotného majetku | 1,29 |
| 652 | 51 | výnosy z dlouhodobého finančního majetku | |
| 653 | 52 | tržby z prodeje cenných papírů a podílů | |
| 654 | 53 | tržby z prodeje materiálu | |
| 655 | 54 | výnosy z krátkodobého finančního majetku | |
| 656 | 55 | zúčtování zákonných rezerv | |
| 659 | 56 | zúčtování zákonných opravných položek | |
| 691 | 57 | příspěvky a dotace na provoz | 32 304,00 |
| 58 | 58 | Výnosy celkem | 76 546,51 |
| | 59 | Výsledek hospodaření před zdaněním | 1 670,33 |
| 591 | 60 | daň z příjmů | 352,20 |
| 595 | 61 | dodatečné odvody daně z příjmů | |
| 62 | 62 | Výsledek hospodaření po zdanění | 1 318,13 |

BILANCE

Sestavená k 31. 12. 2007 (v tis. Kč na dvě desetinná místa)

| pol.č. | Název položky | stav k 1. 1. | stav k 31. 12. |
|---|--|-------------------|-------------------|
| 1 | A. Stálá aktiva | 44 911,41 | 49 074,59 |
| 1. Dlouhodobý nehmotný majetek | | | |
| 2 | nehmotné výsledky výzkumu a vývoje | | |
| 3 | software | 145,53 | 145,53 |
| 4 | ocenitelná práva | | |
| 5 | drobný dlouhodobý nehmotný majetek | 1 211,20 | 1 352,33 |
| 6 | ostatní dlouhodobý nehmotný majetek | 2 526,04 | 2 526,04 |
| 7 | nedokončený dlouhodobý nehmotný majetek | | |
| 8 | poskytnuté zálohy na dlouhodobý nehmotný majetek | | |
| 9 | Dlouhodobý nehmotný majetek celkem | 3 882,77 | 4 023,90 |
| 2. Oprávky k dlouhodobému nehmotnému majetku | | | |
| 10 | oprávky k nehmotným výsledkům výzkumu a vývoje | | |
| 11 | oprávky k softwaru | -61,74 | -67,73 |
| 12 | oprávky k ocenitelným právům | | |
| 13 | oprávky k drobnému dlouhodobému nehm.majetku | -1 211,20 | -1 352,33 |
| 14 | oprávky k ostatnímu dlouhodobému nehm.majetku | -252,61 | -505,21 |
| 15 | Oprávky k DNM celkem | -1 525,55 | -1 925,27 |
| 3. Dlouhodobý hmotný majetek | | | |
| 16 | pozemky | 1 155,94 | 1 155,94 |
| 17 | umělecká díla a předměty | | |
| 18 | stavby | 30 179,87 | 30 179,87 |
| 19 | samostatné movité věci a soubory movitých věcí | 25 004,68 | 29 091,26 |
| 20 | pěstitelské celky trvalých porostů | 18,00 | 18,00 |
| 21 | základní stádo a tažná zvířata | | |
| 22 | drobný dlouhodobý hmotný majetek | 30 364,40 | 31 007,27 |
| 23 | ostatní dlouhodobý hmotný majetek | | |
| 24 | nedokončený dlouhodobý hmotný majetek | 5 906,20 | 9 607,57 |
| 25 | poskytnuté zálohy na dlouhodobý hmotný majetek | | |
| 26 | Dlouhodobý hmotný majetek celkem | 92 629,09 | 101 059,91 |
| 4. Oprávky k dlouhodobému hmotnému majetku | | | |
| 27 | oprávky ke stavbám | -4 060,18 | -5 187,49 |
| 28 | oprávky k samostatným movitým věcem a soub.movitých věcí | -15 650,32 | -17 889,19 |
| 29 | oprávky k pěstitelským celkům trvalých porostů | | |
| 30 | oprávky k základnímu stádu a tažným zvířatům | | |
| 31 | oprávky k drobnému dlouhodobému hmotnému majetku | -30 364,40 | -31 007,27 |
| 32 | oprávky k ostatnímu dlouhodobému hmotnému majetku | | |
| 33 | Oprávky k DHM celkem | -50 074,90 | -54 083,95 |
| 5. Dlouhodobý finanční majetek | | | |
| 34 | majetkové účasti v osobách s rozhodujícím vlivem | | |
| 35 | majetkové účasti v osobách s podstatným vlivem | | |
| 36 | dlužné cenné papíry držené do splatnosti | | |
| 37 | půjčky osobám ve skupině | | |
| 38 | ostatní dlouhodobé půjčky | | |
| 39 | ostatní dlouhodobý finanční majetek | | |
| 40 | pořizovaný dlouhodobý finanční majetek | | |
| 41 | Dlouhodobý finanční majetek celkem | | |
| 6. Majetek převzatý k privatizaci | | | |
| 204 | majetek převzatý k privatizaci | | |
| 205 | majetek převzatý k privatizaci v pronájmu | | |
| 206 | Majetek převzatý k privatizaci celkem | | |
| 42 | B. Oběžná aktiva | 19 005,01 | 23 261,69 |
| 1. Zásoby | | | |
| 43 | materiál na skladě | 640,20 | 833,68 |
| 44 | pořízení materiálu a materiál na cestě | | |
| 45 | nedokončená výroba | | |
| 46 | polotovary vlastní výroby | | |
| 47 | výrobky | | |
| 48 | zvířata | | |
| 49 | zboží na skladě | 9 410,97 | 8 866,00 |
| 50 | pořízení zboží a zboží na cestě | | |
| 51 | Zásoby celkem | 10 051,17 | 9 699,68 |

| 2. Pohledávky | | | |
|---|---|-----------------|------------------|
| 52 | odběratelé | 1 66,13 | 256,31 |
| 53 | směnky k inkasu | | |
| 54 | pohledávky za eskontované cenné papíry | | |
| 55 | poskytnuté provozní zálohy | 1 006,05 | 1 243,73 |
| 56 | pohledávky za rozpočtové příjmy | | |
| 57 | ostatní pohledávky | 4,23 | 13,00 |
| 58 | součet pol. 52 až 57 | 1 176,41 | 1 513,04 |
| 59 | pohledávky za účastníky sdružení | | |
| 60 | sociální zabezpečení a zdravotní pojištění | | |
| 61 | daň z příjmů | 136,89 | |
| 62 | ostatní přímé daně | | |
| 63 | daň z přidané hodnoty | | |
| 64 | ostatní daně a poplatky | 2,72 | 7,86 |
| 65 | pohledávky z pevných termínových operací a opcí | | |
| 66 | součet pol. 61 až 64 | 139,61 | 7,86 |
| 207 | pohledávky v zahraničí | | |
| 208 | pohledávky tuzemské | | |
| 209 | součet pol. 207 a 208 | 0 | 0 |
| 67 | nároky na dotace a ostatní zúčtování se státním rozpočtem | 202,00 | |
| 68 | nároky na dotace a ostatní zúčtování s rozpočtem ÚSC | | |
| 69 | součet pol. 67 a 68 | 202,00 | 0 |
| 70 | pohledávky za zaměstnanci | 241,60 | 180,47 |
| 71 | pohledávky z vydaných dluhopisů | | |
| 72 | jiné pohledávky | | |
| 73 | opravná položka k pohledávkám | | |
| 74 | součet pol. 70 až 73 | 241,60 | 180,47 |
| 75 | Pohledávky celkem | 1 759,62 | 1 701,37 |
| 3. Finanční majetek | | | |
| 76 | pokladna | 43,76 | 45,53 |
| 77 | peníze na cestě | | |
| 78 | ceniny | 2,71 | 1,40 |
| 79 | součet pol. 76 až 78 | 46,47 | 46,93 |
| 80 | běžný účet FKSP | 6 398,53 | 11 104,14 |
| 81 | běžný účet FKSP | 189,12 | 162,41 |
| 82 | ostatní běžné účty | 179,14 | 199,85 |
| 210 | vkłady v zahraniční měně v tuzemských bankách | | |
| 83 | součet pol. 80 až 82 a 210 | 6 766,79 | 11 466,40 |
| 84 | majetkové cenné papíry k obchodování | | |
| 85 | dlužné cenné papíry k obchodování | | |
| 86 | ostatní cenné papíry | | |
| 87 | pořízení krátkodobého finančního majetku | | |
| 88 | součet pol. 84 až 87 | 0 | 0 |
| 89 | Finanční majetek celkem | 6 813,26 | 11 513,33 |
| 4. Účty rozpočtového hospodaření a další účty mající vztah k rozpočt. hospodaření a účty mimorozpočt. prostředků | | | |
| 90 | základní běžný účet | | |
| 91 | kladový výdajový účet | | |
| 92 | příjmový účet | | |
| 93 | běžné účty peněžních fondů | | |
| 94 | běžné účty státních fondů | | |
| 95 | běžné účty finančních fondů | | |
| 96 | součet pol. 90 až 95 | | |
| 97 | poskytnuté dotace organizačním složkám státu | | |
| 98 | poskytnuté dotace vkladovému výdajovému účtu | | |
| 99 | poskytnuté příspěvky a dotace příspěvkovým organizacím | | |
| 100 | poskytnuté dotace ostatním subjektům | | |
| 101 | poskytnuté příspěvky a dotace příspěvkovým organizacím | | |
| 102 | poskytnuté dotace ostatním subjektům | | |
| 103 | součet pol. 97 až 102 | | |
| 104 | poskytnuté návratné finanční výpomoci mezi rozpočty | | |
| 105 | poskytnuté přech.výpomoci příspěvk.organizacím | | |
| 106 | poskytnuté přech.výpomoci podnikatelským subjektům | | |
| 107 | poskytnuté přech.výpomoci ostatním organizacím | | |
| 108 | poskytnuté přech.výpomoci fyzickým osobám | | |
| 109 | součet pol. 104 až 108 | | |
| 110 | limity výdajů | | |
| 111 | zúčtování výdajů územních samosprávných celků | | |

| | | | |
|--|--|------------------|------------------|
| 112 | materiální náklady | | |
| 113 | služby a náklady nevýrobní povahy | | |
| 114 | cestovné a ostatní výplaty fyzickým osobám | | |
| 115 | mzdové a ostatní osobní náklady | | |
| 116 | dávky sociálního zabezpečení | | |
| 117 | manka a škody | | |
| 118 | součet pol. 112 až 117 | | |
| 119 | prostř.rozpočt.hospodaření celkem | | |
| 5. Přechodné účty aktivní | | | |
| 120 | náklady příštích období | 380,96 | 347,31 |
| 121 | příjmy příštích období | | |
| 122 | kursově rozdíly aktivní | | |
| 123 | dohadné účty aktivní | | |
| 124 | Přechodné účty aktivní celkem | 380,96 | 347,31 |
| 125 | AKTIVA CELKEM | 63 916,42 | 72 336,28 |
| 126 | C. Vlastní zdroje krytí stálých aktiv a oběžných aktiv celkem | 54 541,54 | 62 693,72 |
| 1. Majetkové fondy a zvláštní fondy | | | |
| 127 | fond dlouhodobého majetku | 44 911,41 | 49 074,59 |
| 128 | fond oběžných aktiv | 2 044,42 | 2 044,42 |
| 129 | fond hospodářské činnosti | | |
| 130 | oceňovací podíly z přecenění majetku a závazků | | |
| 131 | Majetkové fondy celkem | 46 955,83 | 51 119,01 |
| 211 | fond privatizace | | |
| 212 | ostatní fondy | | |
| 213 | součet položek 211 a 212 | | |
| 2. Finanční a peněžní fondy | | | |
| 132 | fond odměn | 660,88 | 1 352,83 |
| 133 | fond kulturních a sociálních potřeb | 201,07 | 164,86 |
| 134 | fond rezervní | 3 042,88 | 3 805,33 |
| 135 | fond reprodukce majetku | 2 637,44 | 4 933,56 |
| 136 | peněžní fondy | | |
| 137 | jiné finanční fondy | | |
| 138 | Finanční a peněžní fondy celkem | 6 542,27 | 10 256,58 |
| 3. Zvláštní fondy organizačních složek státu | | | |
| 139 | státní fondy | | |
| 140 | ostatní zvláštní fondy | | |
| 203 | fondy Evropské unie | | |
| 141 | Zvláštní fondy celkem | | |
| 4. Zdroje krytí prostředků rozpočtového hospodaření | | | |
| 142 | financování výdajů organizačních složek státu | | |
| 143 | financování výdajů územních samosprávných celků | | |
| 144 | bankovní účty k limitům organizačních složek státu | | |
| 145 | vyúčtování rozpočt.příjmů z běžné činnosti OSS | | |
| 146 | vyúčtování rozpočt.příjmů z běžné činnosti ÚSC | | |
| 147 | vyúčtování rozpočt.příjmů z finančního majetku OSS | | |
| 148 | vyúčtování rozpočt.příjmů z finančního majetku ÚSC | | |
| 149 | zúčtování příjmů územních samosprávných celků | | |
| 150 | přijaté návratné finanční výpomoci mezi rozpočty | | |
| 151 | Zdroje krytí prostředků rozpočt.hospodaření celkem | | |
| 5. Výsledek hospodaření | | | |
| a) z hospodářské činnosti ÚSC a činnosti PO | | | |
| 152 | výsledek hospodaření běžného účetního období | | 1 318,13 |
| 153 | nerozdělený zisk, neuhrzená ztráta minulých let | | |
| 154 | výsledek hospodaření ve schvalovacím řízení | 1 043,44 | |
| 155 | b) převod zúčtování příjmů a výdajů z minulých let | | |
| 156 | c) saldo výdajů a nákladů | | |
| 157 | d) saldo příjmů a výdajů | | |
| 158 | Součet položek 152 až 157 | 1 043,44 | 1 318,13 |
| 159 | D. Cizí zdroje | 9 374,88 | 9 642,56 |
| 1. Rezervy | | | |
| 160 | rezervy zákonné | | |
| 2. Dlouhodobé závazky | | | |
| 161 | vydané dluhopisy | | |
| 162 | závazky z pronájmu | | |
| 163 | dlouhodobé přijaté zálohy | | |
| 164 | dlouhodobé směnky k úhradě | | |

| | | | |
|-----------------------------------|---|------------------|------------------|
| 165 | ostatní dlouhodobé závazky | | |
| 166 | Dlouhodobé závazky celkem | | |
| 3. Krátkodobé závazky | | | |
| 167 | dodavatelé | 2 156,33 | 1 827,35 |
| 168 | směnky k úhradě | | |
| 169 | přijaté zálohy | 5,03 | 25,20 |
| 170 | ostatní závazky | 1 996,83 | 1 675,97 |
| 171 | závazky z pevných termínových operací a opcí | | |
| 172 | součet položek 167 až 171 | 4 158,19 | 3 528,52 |
| 173 | závazky z upsaných nesplac.cenných papírů a podílů | | |
| 174 | závazky k účastníkům sdružení | | |
| 175 | součet položek 173 a 174 | | |
| 176 | zaměstnanci | 647,29 | 649,48 |
| 177 | ostatní závazky vůči zaměstnancům | 453,92 | 589,6 |
| 178 | součet položek 176 a 177 | 1 101,21 | 1 239,08 |
| 179 | závazky ze sociálního zabezpečení a zdravotního pojištění | 643,74 | 727,22 |
| 180 | daň z příjmů | | 170,31 |
| 181 | ostatní přímé daně | 124,31 | 174,49 |
| 182 | daň z přidané hodnoty | 111,35 | 78,82 |
| 183 | ostatní daně a poplatky | | |
| 184 | součet položek 180 až 183 | 235,66 | 423,62 |
| 185 | vypoř.přeplatků dotací a ost.závazků se státním rozpočtem | | |
| 186 | vypoř.přeplatků dotací a ost.závazků s rozpočtem ÚSC | | |
| 187 | součet položek 185 a 186 | | |
| 188 | jiní závazky | | 1,35 |
| 189 | Krátkodobé závazky celkem | 6 138,80 | 5 919,79 |
| 4. Bankovní úvěry a půjčky | | | |
| 190 | dlouhodobé bankovní úvěry | | |
| 191 | krátkodobé bankovní úvěry | | |
| 192 | eskontované krátkodobé dluhopisy (směnky) | | |
| 193 | vydané krátkodobé dluhopisy | | |
| 194 | ostatní krátkodobé závazky (finanční výpomoci) | | |
| 195 | součet položek 193 a 194 | | |
| 196 | Bankovní úvěry a půjčky celkem | | |
| 5. Přechodné účty pasivní | | | |
| 197 | výdaje příštích období | | |
| 198 | výnosy příštích období | 2 197,76 | 2 233,70 |
| 199 | kurzové rozdíly pasivní | | |
| 200 | dohadné účty pasivní | 1 038,32 | 1 489,07 |
| 201 | Přechodné účty pasivní celkem | 3 236,08 | 3 722,77 |
| 202 | PASIVA CELKEM | 63 916,42 | 72 336,28 |

PŘÍLOHA

Sestavená k 31. 12. 2007 (v tis. Kč na dvě desetinná místa)

| Název položky | pol.č. | stav k 1. 1. | stav k 31. 12. |
|---|--------|--------------|----------------|
| dotace celkem na dlouhodobý majetek ze SR | 1 | | 6 370,00 |
| z toho: systémové dotace na dlouhodobý majetek | 2 | | 6 370,00 |
| z toho: výzkum a vývoj | 3 | | |
| vzdělávání pracovníků | 4 | | |
| informatiku | 5 | | |
| individuální dotace na jmenovité akce | 6 | | |
| přijaté prostředky ze zahraničí na dlouhodobý majetek | 7 | | |
| přijaté dotace na dlouhodobý majetek z rozpočtu ÚSC | 8 | | |
| přijaté příspěvky a dotace ze SR | 9 | | 32 204,00 |
| z toho: přijaté příspěvky na provoz od zřizovatele | 10 | | 29 744,00 |
| z toho: výzkum a vývoj | 11 | | |
| vzdělávání pracovníků | 12 | | |
| informatiku | 13 | | |
| přij. dot. na NIV nákl. souv. s ISPROFIN od zřizovatele | 14 | | 2 460,00 |
| přij. prostř. na VaV od jiných poskytovatelů | 15 | | |
| přijaté prostředky na VaV z rozp.ÚSC | 16 | | |
| přij. prostř. na VaV od příjemců účelové podpory | 17 | | |
| přijaté prostředky na provoz ze zahraničí | 18 | | |
| přij. přísp. a dotace celkem na provoz z ÚSC | 19 | | 100,00 |
| přij. přísp. a dotace na provoz z rozpočtů SF | 50 | | |
| přij. dotace na dlouhodobý majetek z rozpočtu SF | 51 | | |
| poskytnuté návratné fin.výpomoci mezi rozpočty-kraj. úřadu | 20 | | |
| poskytnuté návratné fin. výpomoci mezi rozpočty-obcí | 21 | | |
| přijaté návratné fin. výpomoci mezi rozpočty-ze SR | 22 | | |
| přijaté návratné fin. výpomoci mezi rozpočty-od kraj. úřadu | 23 | | |
| přijaté návratné fin. výpomoci mezi rozpočty-od obce | 24 | | |
| přijaté návratné fin. výpomoci mezi rozpočty-od státních fondů | 25 | | |
| přijaté návratné fin. výpomoci mezi rozpočty-od ost. veř. rozp. | 26 | | |
| poskytnuté přech. výpomoci přísp. organ.-org. složkou státu | 27 | | |
| poskytnuté přech. výpomoci přísp. organ.-krajským úřadem | 28 | | |
| poskytnuté přech. výpomoci přísp. organ.-obcí | 29 | | |
| krátkodobé bankovní úvěry tuzemské | 30 | | |
| krátkodobé bankovní úvěry zahraniční | 31 | | |
| vydané krátkodobé dluhopisy v tuzemsku | 32 | | |
| vydané krátkodobé dluhopisy v zahraničí | 33 | | |
| ostatní krátkodobé závazky /fin.výpomoci/ tuzemské | 34 | | |
| ostatní krátkodobé závazky /fin.výpomoci/ zahraniční | 35 | | |
| směnky k úhradě tuzemské | 36 | | |
| směnky k úhradě zahraniční | 37 | | |
| dlouhodobé bankovní úvěry tuzemské | 38 | | |
| dlouhodobé bankovní úvěry zahraniční | 39 | | |
| vydané dluhopisy tuzemské | 40 | | |
| vydané dluhopisy zahraniční | 41 | | |
| dlouhodobé směnky k úhradě tuzemské | 42 | | |
| dlouhodobé směnky k úhradě zahraniční | 43 | | |
| ostatní dlouhodobé závazky tuzemské | 44 | | |
| ostatní dlouhodobé závazky zahraniční | 45 | | |
| nakoup. dluhopisy a směnky k inkasu celkem | 46 | | |
| z toho: krátkodobé dluhopisy a směnky ÚSC | 47 | | |
| komunální dluhopisy ÚSC | 48 | | |
| ost.dluhopisy a směnky veř.rozpočtů | 49 | | |
| splatné závazky na sociální pojištění | 52 | 449,07 | 502,86 |
| splatné závazky veřejného zdravotního pojištění | 53 | 194,67 | 224,36 |
| evid. daňové nedoplatky u místně přísl.fin.orgánů | 54 | 235,66 | 423,62 |

Prostředky získané z darů v roce 2007 činily celkem..... 1 450 041,39 Kč

Největšími částkami přispěli tito dárci:

- Patrick R. Mehr and Helen Epstein, USA
- Precious Legacy Tours, Česká republika
- The American Jewish Joint Distribution Committee, USA
- Forum For Levande Historia, Švédsko
- Federace židovských obcí, Česká republika
- Ev.-Luth. Kirchenkreis, Německo
- Terezínská iniciativa, Česká republika
- Georger A. White, USA
- Milan Flosman, Česká republika
- Saint Mary's University, USA
- Thomas O. Hecht, USA
- Hanne-Lore Cars, Německo
- Ivana Flosmanová, Česká republika
- Lenka Bartošová, Česká republika
- Dáša Matušíková, Česká republika
- Růžena Velecká, Česká republika
- Viliam Bartoš, Česká republika
- Joan Arnow, USA
- Marek Šteigl, Česká republika
- Václav Bradáč, Česká republika
- International Coalition of Historic Site Museums of Conscience, USA

Menšími částkami přispěla řada dalších dárců, z nichž většina zůstala anonymními. Také jim všem náleží stejně jako výše jmenovaným naše upřímné poděkování.

Prostředky získané z darů byly využity pro následující účely :

| | |
|---|---------------|
| Terezínská tryzna..... | 20 000,00 Kč |
| Literární a výtvarná soutěž mládeže | 37 224,50Kč |
| Mzdové náklady | 5 947,00 Kč |
| Vzdělávací semináře..... | 139 715,49 Kč |
| Práce s mládeží a činnost vzdělávacího oddělení | 57 526,50 Kč |
| Restaurování modlitebny z doby ghetta..... | 646 818,79 Kč |
| Věčné světlo | 15 000,00 Kč |

TECHNICKÁ A STAVEBNÍ ČINNOST

Pokračování v odstraňování škod způsobených povodněmi v letech 2002 a 2006 :

- 32 Sanace podzemního pevnostního systému Malé pevnosti
- Oprava havarijního stavu střelecké galerie v Malé pevnosti
- Obnova travnatých ploch v šancích Malé pevnosti
- 33 Oprava fasády budovy bývalých stájí v Malé pevnosti, včetně kamenných prvků a obnovy kamenné dlažby okolo budovy
- Restaurování dveří, oken a mříží objektu bývalých stájí v Malé pevnosti
- 34 Dokončení restaurátorských prací v objektu modlitebny z doby tereziánského ghetta

Další údržba a technické práce:

- 35 36 Rekonstrukce nového objektu Dlouhá ulice 17 v Terezíně pro potřeby vzdělávací činnosti
- Klimatizace výstavních sálů Muzea ghetta





-
- Instalace elektronické požární signalizace v prostorách dokumentačního oddělení v Panském domě a v depozitáři sbírkového oddělení v tzv. Kammru (bývalý sklad vězeňských oděvů)
 - Zateplení objektu Muzea ghetta
 - Oprava trafostanice vysokého napětí v Malé pevnosti
 - Oprava havarijního stavu splaškové kanalizace Malé pevnosti
 - Projekční práce na řešení protipovodňových opatření v Malé pevnosti
 - Údržba zeleně v objektech Památníku Terežín a v areálech hřbitovů
 - Odstraňování náletových dřevin na valech Malé pevnosti
 - Běžná údržba objektů Památníku Terežín
 - Technické zajištění vzpomínkových a vzdělávacích akcí, výstav apod.
 - Zajištění autodopravy a dalších operativních úkolů

VÝHLED NA ROK 2008

- Uspořádání setkání mladých lidí z různých zemí u příležitosti Mezinárodního dne památky obětí holokaustu
- Konání Tereziánské tryzny a dalších vzpomínkových akcí
- Pokračování výzkumu nacistických represivních zařízení v Terezíně a Litoměřicích
- Doplnování databází bývalých vězňů
- Pokračování sbírkotvorné činnosti
- Instalace informačních textů v místech spojených s dějinami koncentračního tábora v Litoměřicích
- Vydání Tereziánských listů č. 36
- Instalování 9 příležitostných výtvarných a dokumentárních výstav
- Spolupráce na přípravě výstavy o osudech židovských vězňů deportovaných na Východ připravované Židovským muzeem v Praze
- Pořádání seminářů pro pedagogy, studenty a žáky
- Uspořádání výtvarné a literární soutěže pro mládež
- Uvedení objektu v Dlouhé ulici 17 v Terezíně do provozu v rámci činnosti vzdělávacího oddělení



PAMÁTNÍK TEREZÍN
Výroční zpráva za rok 2007



Vydal: Památník Terezín
Adresa redakce:
Památník Terezín
411 55 Terezín
Česká republika
Tel.: +420-416 782 131, 416 782 442, 416 782 225
Fax: +420-416 782 245
e-mail: pamatnik@pamatnik-terezin.cz
Internet: www.pamatnik-terezin.cz
Vychází jednou ročně vlastním nákladem.
Redakční uzávěrka této zprávy: 25. února 2008